

LEISTER

TRIAC ST

Hot Air Tool

User Manual



Leister Technologies AG
Galileo-Strasse 10
6056 Kaegiswil
Switzerland

Tel. +41 41 662 74 74
Fax +41 41 662 74 16
sales@leister.com
www.leister.com



Anwendungen

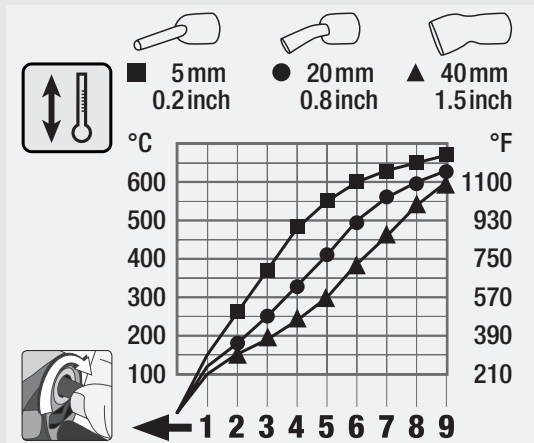
Dieses Heissluft-Gerät eignet sich zum Schweißen und Schrumpfen thermoplastischer Kunststoffe sowie zum Aufheizen und Trocknen.

Applications

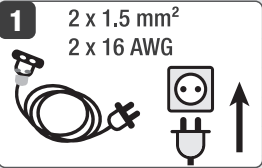
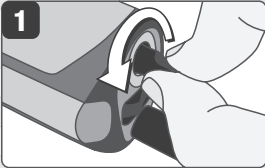
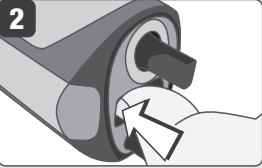
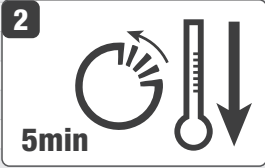

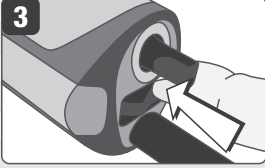

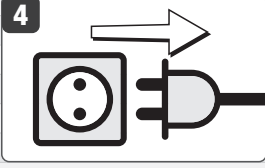
This hot air tool is suitable for welding and shrinking of thermoplastics as well as for heating and drying..

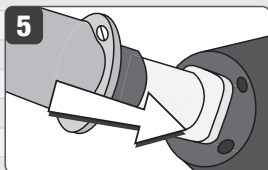
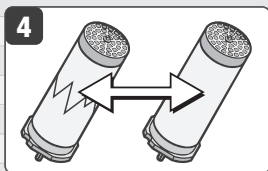
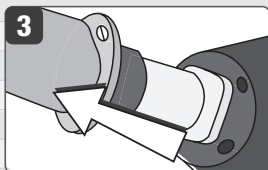
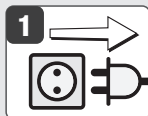
| | |
|-----------|---|
| Deutsch | Bedienungsanleitung vor Inbetriebnahme aufmerksam lesen und zur weiteren Verfügung aufbewahren. |
| English | Please read operating instructions carefully before use and keep for future reference. |
| Français | Instructions d'utilisation à lire très attentivement avant mise en marche et à conserver pour dispositions ultérieures. |
| Español | Por favor, leer detenidamente las instrucciones antes del uso y guardarlas para referencia adicional. |
| Português | Por favor leia cuidadosamente este manual de instruções antes de utilizar o equipamento e guarde-o para futuras consultas. |
| Italiano | Prima della messa in funzione leggere attentamente queste istruzioni d'uso e tenerle a di sposizione per la consultazione |
| Nederland | Gebruiksaanwijzing voor ingebruikname, zorgvuldig lezen en voor latere naslag bewaren. |
| Dansk | Betjeningsvejledningen gennemlæses omhyggeligt før ibrugtagning og gemmes til evt. senere brug. |
| Svenska | Läs noga igenom bruksanvisningen innan automaten används för första gången och tag vara på den i fortsättningen. |
| Norsk | Ta vare på bruksanvisningen og les den nøye før apparatet tas i bruk. |
| Suomi | Käyttöohjeet on luettava huolellisesti ennen käyttöönottoa ja säilytettävä myöhempää tarvetta varten |
| Ελληνικά | Παρακαλούμε διαβάστε προσεκτικά τις οδηγίες λειτουργίας πριν από τη χρήση και φυλάξτε τις για μελλοντική αναφορά. |
| Türkçe | Kullanım kilavuzunu, makineyi işletime almadan önce dikkatle okuyun ve daha sonra başvurmak üzere saklayın. |
| Polski | Należy dokładnie zapoznać się z niniejszą instrukcją obsługi i zachować ją do późniejszego użytku. |
| Magyar | A használati utasítást üzembevetél előtt gondosan olvassa el és őrizze meg. |
| Česky | Před uvedením do provozu přečíst pozorně návod k obsluze a uschovat ho aby byl stále k dispozici. |
| Slovensky | Návod na obsluhu si pozorne prečítajte pred uvedením zariadenia do prevádzky a uchovajte ho pre neskoršie použitie. |
| Română | Citiți cu atenție Instrucțiunile de operare și le păstrați pentru a fi disponibile ulterior. |
| Slovensko | Pred zagonom skrbno preberite navodila za uporabo in jih shranite za nadaljnjo referenco. |
| Български | Прочетете внимателно ръководството на потребителя преди пускане в експлоатация и го съхранявайте за по-нататъшно ползване. |
| Eesti | Enne seadme kasutuselevõttu lugege hoolikalt kasutusjuhendit ja säilitage see edaspidiseks kasutamiseks. |
| Lietuviu | Prieš pradėdami darbą su prietaisu, atidžiai perskaitykite naudojimo instrukciją ir pasidėkite ją saugioje vietoje, kad galėtumėte prirėikus pasinaudoti ja ateityje. |
| Latviešu | Pirms ekspluatācijas uzsākšanas uzmanīgi izlasiet lietošanas instrukciju un uzglabājiet to turpmākai izmantošanai. |
| Русский | Перед вводом в эксплуатацию внимательно прочтите инструкцию по эксплуатации и сохраните ее для дальнейшего использования. |
| 日本語 | ご使用を開始する前に必ず本取扱説明書をお読みにになり、わかりやすい場所に保管してください。 |
| 中文 | 调试前请仔细阅读操作说明书·然后再进行下一步的操作。 |
| عربي | قبل بدء التشغيل، يجب قراءة دليل الاستعمال وحفظه للاستعانة به لاحقاً. |
| ภาษาไทย | กรุณาศึกษาคู่มือการใช้งาน ก่อนการปฏิบัติงาน และเก็บรักษาคู่มือนี้ไว้เป็นเอกสารอ้างอิงในโอกาสต่อไป |
| 한국어 | 기기를 사용하기 전에 사용설명서를 주의 깊게 읽고 앞으로 기기를 다룰 때 명심하여 지킴을 한다. |

Technische Daten / Technical Data / Caractéristiques techniques / Datos técnicos /
 Dados técnicos / Dati tecnici / Technische gegevens / Tekniske data / Tehniska data /
 Tekniske data / Tekniset tiedot / Τεχνικά χαρακτηριστικά / Teknik veriler / Dane techniczne /
 Mæszaki adatok / Technická data / Technické údaje / Date tehnice / Tehniāni podatki /
 Технически параметри / Tehnilised andmed / Techniniai duomenys /
 Tehniskā informācija / Технические данные / 技術データ / 技术数据 /
 المواصفات الفنية / ข้อมูลจำเพาะ / 기술자료(테크니컬 데이터)



| | | | | | | |
|--|-----------------|------------|-------|-------|------|-------|
| | V~ | 100 | 120 | 200 | 220 | 230 |
| | W | 1500 | 1600 | 1600 | 1600 | 1600 |
| | Hz | 50/60 | 50/60 | 50/60 | 60 | 50/60 |
| | g | 990 | | | | |
| | lbs | 2.18 | | | | |
| | °C | 40 – 700 | | | | |
| | °F | 104 – 1290 | | | | |
| | a = ø mm / inch | 90 / 3.5 | | | | |
| | b = mm / inch | 338 / 13.3 | | | | |
| | c = ø mm / inch | 56 / 2.2 | | | | |
| | l / min (20°C) | max. 240 | | | | |
| | cfm (68°F) | max . 8.48 | | | | |
| | dB (A) | 67 | | | | |
| | | | | | | |

| | | | | |
|-----------|---|----------------------------|---|------------------------|
| Deutsch | 1 2 x 1.5 mm ² 2 x 16 AWG  | Inbetriebnahme | 1  | Ausschalten |
| English | | Start-up | | Switching Off |
| Français | | Mise en service | | Désactiver |
| Español | | Puesta en marcha | | Desconexión |
| Português | | Colocação em funcionamento | | Desligar |
| Italiano | | Messa in funzione | | Spegnere la macchina |
| Nederland | | Ingebruikneming | | Uitschakelen |
| Dansk | 2  | Idriftsættelse | 2  5min | Sluk |
| Svenska | | Idrifttagning | | Frånkoppling |
| Norsk | | Igangsetting | | Slå av |
| Suomi | | Käyttöönotto | | Poiskytkentä |
| Ελληνικά | | Εκκίνηση | | Θέση εκτός λειτουργίας |
| Türkçe | | İşletime alma | | Kapama |
| Polski | 3  | Uruchomienie | 3  | Wyłączenie |
| Magyar | | Üzembe helyezés | | Kikapcsolás |
| Česky | | Uvedení do provozu | | Vypnutí |
| Slovensky | | Uvedenie do prevádzky | | Vypnutie |
| Română | | Punerea în funcțiune | | Oprire |
| Slovensko | | Zagon | | Izklop |
| Български | 4  3min | Въвеждане в експлоатация | 4  | Изключване |
| Eesti | | Kasutuselevõtt | | Väljalülitamine |
| Lietuviu | | Ekspluatācijas sākšana | | Išjungimas |
| Latviešu | | Naudojimas | | Izslēgšana |
| Русский | | Ввод в эксплуатацию | | Выключение |
| 日本語 | | 始動 | | 作動停止 |
| 中文 | | 投入运行 | | 具有冷却功能的矣断 |
| عربي | | بدء التشغيل | | إطفاء |
| ภาษาไทย | | เริ่มใช้เครื่อง | | ปิดเครื่อง |
| 한국어 | | 작동 | | 스위치를 끈다 |

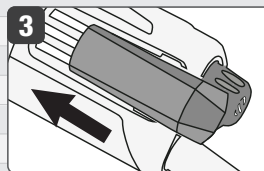
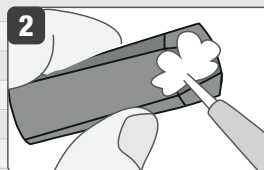
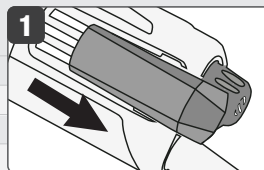


Heizelement-Wechsel
Changing heating element
Remplacement de l'élément chauffant
Cambio del elemento calentador
Substituição do elemento de aquecimento
Sostituzione della resistenza
Verwarmingselement vervangen
Udskiftning af varmeelement
Byte av varmeelement
Skifte ut varmeelement

Kuumennuselementin vaihto
Αλλαγή θερμαντικού στοιχείου
Isitma elemantiniin deģiştirilmesi
Wymiana elementu grzejnego
Fűtőelem csere
Výměna topného tělesa

Výmena vykurovacieho prvku
Încalzirea elementului de încălzire
Menjava grelnega elementa
Смяна на нагревателен елемент
Kütteelemendi vahetus
Sildelementa nomaiņa
Kaitinimo elemento keitimas

Замена нагревательного элемента
加熱エレメントの交換
加熱元件更換
تغيير عنصر التسخين
การเปลี่ยนไส้ความร้อน
히터의 교환



Luftfilter reinigen
Cleaning air filter
Nettoyer le filtre à air
Limpiar filtro de aire
Limpar filtro de ar
Pulizia del filtro dell'aria
Luchtfilter reinigen
Rengøring af luftfilter
Rengör luftfilter
Rengjøre luftfilter
Ilmasuodattimen puhdistus
Καθαρισμός φίλτρου αέρα
Hava filtresi temizlenmelidir
Czyszczenie filtra powietrza
Levegősűrű tisztítás
Vyčištění vzduchového filtru
Vyčistiť vzduchový filter
Curățarea filtrului de aer
Čišćenje zračnega filtra
Почистване на въздушен филтър
Õhufiltri puhastamine
Gaisa filtra tīrīšana
Oro filtro valymas
Чистка воздушного фильтра
エアフィルターの清掃
清潔空气过滤器
تنظيف فلتر الهواء
ทำความสะอาดแผ่นกรองอากาศ
공기필터의 청소

Deutsch
English
Français
Español
Português
Italiano
Nederlands
Dansk
Svenska
Norsk
Suomi
Ελληνικά
Türkçe
Polski
Magyar
Česky
Slovensky
Română
Slovensko
Български
Eesti
Lietuviu
Latviešu
Русский
日本語
中文
عربي
ภาษาไทย
한국어



| | |
|------------------|--|
| Deutsch | Vor dem Aufsetzen bzw. Wechseln der Düse das Gerät ganz abkühlen lassen oder ein geeignetes Werkzeug benützen. |
| English | Before attaching or replacing a nozzle , allow the unit to cool down completely or use a suitable tool. |
| Français | Avant de monter ou de remplacer la buse , laissez refroidir l'appareil complètement ou utiliser un outil approprié. |
| Español | Antes de montar o desmontar la boquilla , dejar que el aparato se enfríe por completo, o emplear para ello un útil adecuado. |
| Português | Antes de colocar ou de substituir o bocal , deverá permitir que o aparelho se arrefeça completamente ou deverá utilizar uma ferramenta apropriada para tal. |
| Italiano | Prima di applicare o di sostituire la bocchetta , far raffreddare completamente l'apparecchio oppure utilizzare un attrezzo che sia adatto allo scopo. |
| Nederland | Laat het gereedschap volledig afkoelen voordat u het mondstuk aanbrengt of vervangt , of gebruik daarvoor een geschikt hulpgereedschap. |
| Dansk | Sørg for, at apparatet er afkølet eller brug et egnet værktøj, før dysen sættes på eller skiftes. |
| Svenska | Låt apparaten svalan helt innan munstycket monteras eller byts , eller använd ett lämpligt verktyg. |
| Norsk | Før dysen settes på hhv. skiftes må apparatet avkjøles helt eller det må brukes et egnet verktøy. |
| Suomi | Ennen suuttimen asennusta tai vaihtamista, anna laitteen jäähtyä kokonaan, tai vaihtoehtoisesti käytä sopivaa työkalua. |
| Ελληνικά | Πριν τοποθετήσετε ή, ανάλογα, πριν αλλάξετε τ ο ακροφύσιο αφήστε τη συσκευή να κρυώσει εντελώς ή χρησιμοποιήστε γι' αυτό ένα κατάλληλο εργαλείο. |
| Türkçe | Memeleri takmadan ve değiřtirmeden önce aleti tam olarak soğutun veya bu işleme uygun bir alet kullanın. |
| Polski | Przed nasadzeniem lub wymianą dyszy należy urządzenie pozostawić do całkowitego ochłodzenia lub używać odpowiedniego narzędzia. |
| Magyar | A fúvókának a berendezésre való felhelyezése , illetve kicserélése előtt hagyja teljesen kihűlni a készüléket, vagy használjon megfelelő szerszámot. |
| Česky | Před nasazením případně výměnou trysky nechte stroj zcela ochladit nebo použijte vhodný nástroj. |
| Slovensky | Pred nasadením novej dýzy , resp. pred výmenou dýzy nechajte prístroj úplne vychladnúť, alebo použite nejaký vhodný nástroj. |
| Română | Înainte de a monta resp. a schimba duza , lăsați mașina să se răcească complet sau folosiți o unealtă adecvată. |
| Slovensko | Pred vstavljanjem oziroma zamenjavo šobe počakajte , da se naprava popolnoma ohladi ali pa pri tem delu uporabite ustrezno orodje. |
| Български | Преди да поставяте, респ. сменяте дюза, оставете електроинструментът да се охлади напълно или използвайте подходящи инструменти. |
| Eesti | Enne düüsi paigaldamist või vahetamist tuleb lasta seadmel täielikult maha jahtuda või kasutada sobivat tööriista. |
| Lietuviu | Prieš uždedant arba norint pakeisti purkštuką , leiskite prietaisui pilnutinai ataušti arba pasinaudokite tam tinkamu darbu įrankiu. |
| Latviešu | Pirms sprauslas uzlikšanas vai nomaiņas , ļaujiet aparātam pilnīgi atdzist, vai arī izmantojiet piemērotu instrumentu. |
| Русский | Перед установкой или сменой сопла дать прибору полностью остыть или воспользуйтесь подходящим инструментом. |
| 日本語 | ノズルの取り付けまたは交換を行う前に、機器を完全に冷却するか、適切なツールを使用してください。 |
| 中文 | 安装或更换喷嘴前·使设备完全冷却或使用合适的工具。 |
| عربي | قبل توصيل أو استبدال الفوهة، اترك الوحدة تبرد بشكل كامل أو استخدم أداة مناسبة |
| ภาษาไทย | ก่อนติดตั้งหรือเปลี่ยนหัวจ่ายลม ต้องลดอุณหภูมิของเครื่องลงก่อน และใช้เครื่องมือถอดอย่างถูกต้อง |
| 한국어 | 노즐을 끼우거나 교체할 때는 기기를 완전히 냉각시키거나 또는 적합한 공구를 사용하도록 한다. |

Warnung



Lebensgefahr beim Öffnen des Gerätes, da spannungsführende Komponenten und Anschlüsse freigelegt werden. Vor dem Öffnen des Gerätes Netzstecker aus der Steckdose ziehen. Vor Inbetriebnahme Netzanschlussleitung und Stecker sowie Verlängerungskabel auf elektrische und mechanische Beschädigung überprüfen.



Feuer- und Explosionsgefahr bei unsachgemäßem Gebrauch von Heissluftgeräten, besonders in der Nähe von brennbaren Materialien und explosiven Gasen.



Verbrennungsgefahr! Heizelementrohr und Düse nicht in heissem Zustand berühren. Gerät abkühlen lassen. Heissluftstrahl nicht auf Personen oder Tiere richten.

Vorsicht



Nennspannung, die auf dem Gerät angegeben ist, muss mit der Netzspannung übereinstimmen.



FI-Schalter beim Einsatz des Gerätes auf Baustellen ist für den Personenschutz dringend erforderlich.



Gerät **muss beobachtet** betrieben werden. Wärme kann zu brennbaren Materialien gelangen, die sich ausser Sichtweite befinden. Gerät darf nur **von ausgebildeten Fachleuten** oder unter deren Aufsicht benützt werden. Kindern ist die Benützung gänzlich untersagt.



Gerät **vor Feuchtigkeit und Nässe schützen**.



Reparaturen sind ausschliesslich durch eine **autorisierte Leister-Service-Stelle** ausführen zu lassen. Es dürfen **nur original Leister-Zubehör und -Ersatzteile** verwendet werden.

Gewährleistung

- Für dieses Gerät gelten die vom direkten Vertriebspartner/Verkäufer gewährten Garantie- oder Gewährleistungsrechte ab Kaufdatum. Bei einem Garantie- oder Gewährleistungsanspruch (Nachweis durch Rechnung oder Lieferschein) werden Herstellungs- oder Verarbeitungsfehler vom Vertriebspartner durch Ersatzlieferung oder Reparatur beseitigt. Heizelemente sind von der Gewährleistung oder Garantie ausgeschlossen.
- Weitere Garantie- oder Gewährleistungsansprüche werden im Rahmen des zwingenden Rechts ausgeschlossen.
- Schäden, die auf natürliche Abnutzung, Überlastung oder unsachgemässe Behandlung zurückzuführen sind, werden von der Gewährleistung ausgeschlossen.
- Keine Garantie- oder Gewährleistungsansprüche bestehen bei Geräten, die vom Käufer umgebaut oder verändert wurden.

Konformität

Leister Technologies AG, Galileo-Strasse 10, 6056 Kaegiswil/Schweiz, bestätigt, dass dieses Produkt in der von uns in Verkehr gebrachten Ausführung die Anforderungen der folgenden EU-Richtlinien erfüllt.

Richtlinien: 2006/42, 2014/30, 2014/35, 2011/65

Harmonisierte EN ISO 12100, EN 55014-1, EN 55014-2, EN 61000-6-2,

Normen: EN 61000-3-2, EN 61000-3-3, EN 62233, EN 60335-1, EN 60335-2-45, EN 50581

Kaegiswil, 15.10.2018

Bruno von Wyl

Bruno von Wyl, CTO

Ch. Baumgartner

Christoph Baumgartner, GM

Entsorgung



Elektrogeräte, Zubehör und Verpackungen sollen einer umweltgerechten Wiederverwertung zugeführt werden. **Nur für EU-Länder:** Werfen Sie Elektrogeräte nicht in den Hausmüll!

Deutsch

English

Français

Español

Português

Italiano

Nederland

Dansk

Svenska

Norsk

Suomi

Ελληνικά

Türkçe

Polski

Magyar

Česky

Slovensky

Română

Bългарско

Български

Eesti

Lietuvių

Latviešu

Русский

日本語

中文

عربي

עברית

한국어

Warning



DANGER! Danger when opening up the tool, as live components and connections are exposed. Therefore, before opening it, unplug the tool to ensure disconnection from the mains. Before putting into operation, check power supply cord and connector as well as extension cable for electrical and mechanical damage.



Incorrect use of the hot air tool (eg overheating of the material) can present a **fire and explosion hazard**, especially near combustible materials and explosive gases.



Do not touch the heating element housing, air nozzle and discharging plastizised material when they are hot as they can cause **burns**. Let the tool cool down. Do not point the hot air flow and the discharging plastizised material in the direction of people or animals.

Caution



The **voltage rating** stated on the tool must correspond to the mains voltage.



For personal protection on building sites we **strongly recommend** the tool be connected to a **RCCB (Residual Current Circuit Breaker)**.



The tool must be operated **under supervision**. Heat can ignite flammable materials which are not in view. The machine may only be used by **qualified specialists** or under their supervision. Children are not authorized to use this machine.



Protect tool from **damp** and **wet**.



Repairs should only be carried out by **authorized Leister service points**. Restricted to use with **original Leister accessories and replacement parts**.

Warranty

- For this tool, the guarantee or warranty rights granted by the relevant distributor/seller shall apply. In case of guarantee or warranty claims any manufacturing or workmanship defects will either be repaired or replaced by the distributor at its discretion. Warranty or guarantee rights have to be verified by an invoice or a delivery document. Heating elements shall be excluded from warranty or guarantee.
- Additional guarantee or warranty claims shall be excluded, subject to mandatory provisions of law.
- Warranty or guarantee shall not apply to defects caused by normal wear and tear, overload or improper handling.
- Warranty or guarantee claims will be rejected for tools that have been altered or changed by the purchaser.

Conformity

Leister Technologies AG, Galileo-Strasse 10, 6056 Kaegiswil/Switzerland, confirms that this product, in the version as brought into circulation through us, fulfils the requirements of the following EC directives.

Directives: 2006/42, 2014/30, 2014/35, 2011/65
 Harmonized EN ISO 12100, EN 55014-1, EN 55014-2, EN 61000-6-2,
 Standards: EN 61000-3-2, EN 61000-3-3, EN 62233, EN 60335-1,
 EN 60335-2-45, EN 50581

Kaegiswil, 15.10.2018

Bruno von Wyl

Bruno von Wyl, CTO

Ch. Baumgartner

Christoph Baumgartner, GM

Disposal



Electrical equipment, accessories and packaging should be recycled in an environmentally friendly way. **For EU countries only:** Do not dispose of electrical equipment with household refuse!

Important safety instructions

This appliance has a polarized plug (one blade is wider than the other). To reduce the risk of electric shock, this plug is intended to fit in a polarized outlet only one way. If the plug does not fit fully in the outlet, reverse the plug. If it still does not fit, contact a qualified electrician. Do not modify the plug in any way.

Read these instructions

Warning: Extreme care should be taken when stripping paint. The peelings, residue and vapors of paint may contain lead, which is poisonous. Any pre-1977 paint may contain lead and paint applied to homes prior to 1950 is likely to contain lead. Once deposited on surfaces, hand to mouth contact can result in the ingestion of lead. Exposure to even low levels of lead can cause irreversible brain and nervous system damage; young and unborn children are particularly vulnerable.

Before beginning any paint removal process you should determine whether the paint you are removing contains lead. This can be done by your local health department or by a professional who uses a paint analyzer to check the lead content of the paint to be removed. LEAD-BASED PAINT SHOULD ONLY BE REMOVED BY A PROFESSIONAL AND SHOULD NOT BE REMOVED USING A HEAT GUN.

Persons removing paint should follow these guidelines:

1. Move the work piece outdoors. If this is not possible, keep the work area well ventilated. Open the windows and put an exhaust fan in one of them. Be sure the fan is moving the air from inside to outside.
2. Remove or cover any carpets, rugs, furniture, clothing, cooking utensils and air ducts.
3. Place drop cloths in the work area to catch any paint chips or peelings. Wear protective clothing such as extra work shirts, overalls and hats.
4. Work in one room at a time. Furnishings should be removed or placed in the center of the room and covered. Work areas should be sealed off from the rest of the dwelling by sealing doorways with drop cloths.

5. Children, pregnant or potentially pregnant women and nursing mothers should not be present in the work area until the work is done and all clean up is complete.
6. Wear dust respirator mask or a dual filter (dust and fume) respirator mask which has been approved by the Occupational Safety and Health Administration (OSHA), the National Institute of Safety and Health (NIOSH), or the United States Bureau of Mines. These masks and replaceable filters are readily available at major hardware stores. Be sure the mask fits. Beards and facial hair may keep masks from sealing properly. Change filters often. DISPOSABLE PAPER MASKS ARE NOT ADEQUATE.
7. Use caution when operating the heat gun. Keep the heat gun moving as excessive heat will generate fumes which can be inhaled by the operator.
8. Keep food and drink out of the work area. Wash hands, arms and face and rinse mouth before eating or drinking. Do not smoke or chew gum or tobacco in the work area.
9. Clean up all removed paint and dust by wet mopping the floors. Use a wet cloth to clean all walls, sills and any other surface where paint or dust is clinging. DO NOT SWEEP, DRY DUST OR VACUUM. Use a high phosphate detergent or trisodium phosphate (TSP) to wash and mop areas.
10. At the end of each work session put the paint chips and debris in a double plastic bag, close it with tape or twist ties and dispose of properly.
11. Remove protective clothing and work shoes in the work area to avoid carrying dust into the rest of the dwelling. Wash work clothes separately. Wipe shoes off with a wet rag that is then washed with the work clothes. Wash hair and body thoroughly with soap and water.

SAVE THESE INSTRUCTIONS

Avertissement



Danger mortel à l'ouverture de l'appareil, par le dégagement de composants et de raccords conducteurs. Débrancher la fiche du secteur avant toute ouverture de l'appareil. Avant la mise en service, contrôlez le câble d'alimentation secteur et la fiche ainsi que le câble de prolongation à la recherche de dommages électriques et mécaniques.



Risque d'incendie et d'explosion en cas d'utilisation inappropriée des appareils à air chaud, en particulier à proximité de matières inflammables et de gaz explosifs.



Risque de brûlure! Ne pas toucher au tuyau de l'élément chauffant, ni à la buse s'ils sont encore chauds. Laisser refroidir l'appareil. Ne pas diriger le jet d'air chaud ni vers les personnes ou les animaux.

Caution



La **tension** indiquée sur l'étiquette mentionnant le type de l'appareil doit correspondre à la tension et à la fréquence du secteur.



En cas d'emploi de l'appareil sur des chantiers, utiliser obligatoirement un **interrupteur FI** pour garantir la sécurité des personnes.



L'appareil doit faire l'objet d'une **observation** continue pendant son fonctionnement. La chaleur peut atteindre des matières inflammables situées hors de la visibilité. La machine ne doit être utilisée **que par des spécialistes qualifiés** ou sous leur surveillance. Les enfants ne sont pas autorisés d'utiliser cette machine.



Protéger l'appareil de l'**humidité**.



Les **réparations** doivent uniquement être effectuées par un **centre de service Leister autorisé**. Seuls des **accessoires originaux** et **pièces de échange originales Leister** doivent être utilisés.

Garantie légale

- Les droits de garantie fabricant et de garantie légale accordés par le partenaire commercial ou vendeur direct s'appliquent à cet appareil à compter de la date d'achat. En cas de recours à la garantie (justificatif par la facture ou le bordereau de livraison), les défauts de fabrication ou d'usinage seront supprimés par le partenaire commercial qui procédera à une fourniture en remplacement ou à une réparation. Les éléments chauffants sont exclus de la garantie.
- Toute autre prétention à la garantie fabricant ou à la garantie légale dans le cadre du droit en vigueur est exclue.
- Les dommages résultant d'une usure naturelle, d'une surcharge ou d'un traitement non conforme sont exclus de la garantie.
- Aucun droit de revendication n'est accordé pour les appareils qui auront été transformés ou modifiés par l'acheteur.

Conformité

Leister Technologies AG, Galileo-Strasse 10, 6056 Kaegiswil/Suisse confirme que ce produit correspond, en ce qui concerne la conception et le modèle type dans la version commercialisée par notre entreprise, aux réglementations figurant dans les directives européennes désignées ci-dessous.

Directives: 2006/42, 2014/30, 2014/35, 2011/65
Normes EN ISO 12100, EN 55014-1, EN 55014-2, EN 61000-6-2,
harmonisées: EN 61000-3-2, EN 61000-3-3, EN 62233, EN 60335-1,
EN 60335-2-45, EN 50581

Kaegiswil, 15.10.2018

Bruno von Wyl

Bruno von Wyl, CTO

Ch. Baumgartner

Christoph Baumgartner, GM

Elimination de déchets



Les appareils électroniques, les accessoires et les emballages doivent être recyclés en respectant l'environnement. **Pour les pays de l'UE uniquement** : ne pas jeter les appareils électroniques avec les déchets ménagers !

Deutsch

English

Français

Español

Português

Italiano

Nederland

Dansk

Svenska

Norsk

Suomi

Ελληνικά

Türkçe

Polski

Magyar

Česky

Slovensky

Română

Slovensko

Български

Eesti

Lietuviu

Latviešu

Русский

日本語

中文

عربي

ภาษาไทย

한국어

Advertencia



Peligro de muerte al abrir el aparato, puesto que se exponen componentes y conexiones que conducen tensión. Antes de abrir el aparato, retirar el conector de la red fuera de la caja de enchufe. Antes de poner la máquina en funcionamiento, compruebe que el cable de suministro, el conector y la alargadera no muestran daños eléctricos o mecánicos.



Peligro de incendio y de explosión en caso de uso incorrecto de los aparatos de aire caliente, especialmente en la proximidad de materiales combustibles y gases explosivos.



Peligro de quemaduras! No tocar el tubo de la resistencia ni la tobera cuando estén calientes. Dejar que se enfríe el aparato. No dirigir el chorro de aire caliente hacia personas o animales.

Precaución



La **tensión nominal** está indicada en el aparato y debe coincidir con la tensión de la red.



Es absolutamente necesario un **conmutador-FI** cuando se utilice el aparato a pie de obra para protección de las personas.



El aparato **debe funcionar bajo observación**. El calor puede llegar a materiales combustibles, que se encuentran fuera del alcance de la vista. La máquina solamente deberá ser utilizada por **especialistas adiestrados** para ello, o bajo la supervisión de estos mismos. A los niños les está terminantemente prohibido su uso.



Proteger el aparato de la humedad y la lluvia.



Las **reparaciones** se realizarán únicamente en oficinas de servicio técnico autorizadas por Leister. Sólo podrán utilizarse accesorios y recambios originales Leister.

Garantía

- Para este dispositivo tienen validez los derechos de garantía comercial o legal concedidos por el socio de distribución directo/el vendedor a partir de la fecha de compra. En caso de que exista derecho de garantía comercial o legal (certificación mediante factura o albarán de entrega), el socio de distribución subsanará los daños de fabricación o tratamiento con una entrega de reposición o una reparación. Las resistencias están excluidas de la garantía.
- Cualquier otro derecho de garantía comercial o legal se excluirá en el marco del derecho imperativo.
- Los daños provocados por el desgaste natural del equipo, sobrecarga o manejos inadecuados quedan excluidos de la garantía.
- No habrá ningún derecho de garantía comercial o legal en el caso de los dispositivos que hayan sido alterados o modificados por el comprador.

Conformidad

Leister Technologies AG, Galileo-Strasse 10, CH-6056 Kaegiswil/Suiza

confirma, que este producto, conforme a la ejecución que comercializamos, cumple con las exigencias especificadas en las siguientes directrices de la CE.

Directrices: 2006/42, 2014/30, 2014/35, 2011/65

Normas EN ISO 12100, EN 55014-1, EN 55014-2, EN 61000-6-2,

armonizadas: EN 61000-3-2, EN 61000-3-3, EN 62233, EN 60335-1, EN 60335-2-45, EN 50581

Kaegiswil, 15.10.2018

Bruno von Wyl

Bruno von Wyl, CTO

Ch. Baumgartner

Christoph Baumgartner, GM

Eliminación



Los equipos eléctricos, los accesorios y los embalajes deben reciclarse y reutilizarse de forma adecuada para proteger el medio ambiente.

Solo para países de la Unión Europea: No desechar jamás equipos eléctricos en la basura doméstica.

Deutsch

English

Français

Español

Português

Italiano

Nederland

Dansk

Svenska

Norsk

Suomi

Ελληνικά

Türkçe

Polski

Magyar

Česky

Slovensky

Română

Bългарски

Български

Eesti

Lietuviu

Latviešu

Русский

日本語

中文

عربي

תעודת

한국어

Aviso



Perigo! – Desligue a máquina antes de a abrir, pois componentes móveis e ligações eléctricas ficarão expostos. Antes da colocação em funcionamento verificar o cabo de alimentação e a ficha, bem como, a extensão quanto a danos eléctricos e mecânicos.



O uso incorrecto das máquinas de ar quente aumenta o **perigo de fogo ou explosão**, especialmente na proximidade de materiais inflamáveis e gases explosivos.



Perigo de queimaduras! Não toque no tubo de aquecimento e no terminal quando estão quentes. Deixe a máquina arrefecer. Não dirija o jacto de ar quente em direcção a pessoas ou animais.

Atenção



A **medida de tensão** indicada na máquina corresponde à sua tensão de alimentação.



Para protecção pessoal recomendamos vivamente a ligação da máquina através de um **RCCB** (Circuito de corte de Corrente Residual), antes de a utilizar nos locais de construção.



A máquina deve funcionar **sob supervisão**. O calor pode atingir materiais combustíveis que se encontram fora do campo de visão imediato. A máquina só deve ser utilizada por **especialistas formados** e sob vigilância. A utilização por crianças é absolutamente proibida.



Proteja a ferramenta da **chuva e da humidade**.



Reparações devem ser efectuadas exclusivamente por **um ponto de assistência autorizado da Leister**. Apenas podem ser utilizadas peças de substituição e acessórios da Leister de origem.

Garantia legal

- Para este aparelho são válidos os direitos de garantia e de garantia adicional assegurados diretamente pelo distribuidor/vendedor, a partir da data de compra. No caso de uma reivindicação de garantia ou garantia adicional (comprovação através de nota fiscal ou nota de entrega) as falhas do fabricante ou de montagem do distribuidor são corrigidas com o fornecimento de peças de reposição ou reparo. As resistências estão excluídas da garantia ou garantia adicional.
- Outras pretensões de garantia ou garantia adicional ficam excluídas, no âmbito do direito imperativo.
- Danos causados por desgaste natural, sobrecarga ou manuseio incorreto estão excluídos da garantia.
- Não existe direito a reclamação ao abrigo da garantia ou garantia adicional em casos em que os aparelhos tenham sido reformados ou modificados pelo comprador.

Conformidade

Leister Technologies AG, Galileo-Strasse 10, 6056 Kaegiswil/Suíça confirma que este produto, deste modelo, posto em circulação por nós, cumpre as exigências das seguintes directivas CE.

Directivas: 2006/42, 2014/30, 2014/35, 2011/65

Normas EN ISO 12100, EN 55014-1, EN 55014-2, EN 61000-6-2,

conciliadas: EN 61000-3-2, EN 61000-3-3, EN 62233, EN 60335-1, EN 60335-2-45, EN 50581

Kaegiswil, 15.10.2018

Bruno von Wyl

Bruno von Wyl, CTO

Ch. Baumgartner

Christoph Baumgartner, GM

Eliminação



Equipamentos eléctricos, acessórios e embalagens devem ser conduzidos para uma reciclagem compatível com o ambiente. **Somente para países da UE:** Não jogue equipamentos eléctricos no lixo doméstico!

Advertencia



Pericolo letale: l'apparecchio contiene componenti sotto tensione. Prima di aprire l'apparecchio, togliere la spina. Prima della messa in funzione controllare il linea di allacciamento alla rete, la spina e la prolunga, per accertarne l'integrità elettrica e meccanica.



Pericolo d'incendio e di esplosione in caso di uso improprio degli apparecchi ad aria calda, specialmente in prossimità di materiali infiammabili e di gas esplosivi.



Attenzione alle scottature! Non toccare il tubo contenente l'elemento riscaldante e l'ugello quando sono ancora caldi. lasciare raffreddare l'apparecchio. Non dirigere il getto di aria calda verso persone o animali.

Precaución



La tensione nominale indicata sull'apparecchio deve corrispondere alla tensione di rete.



Interruttore FI (salvavita) è assolutamente necessario quando l'apparecchio viene usato in cantiere.



Sorvegliare sempre l'apparecchio durante l'uso. Il calore può raggiungere materiali infiammabili che si trovano oltre il campo visivo. La macchina deve essere utilizzata esclusivamente da **personale specializzato addestrato** oppure sotto il controllo dello stesso. È assolutamente vietato l'impiego da parte di bambini.



Proteggere l'apparecchio dall'umidità e dal bagnato.



Le riparazioni dovranno essere eseguite esclusivamente da un Centro Assistenza Leister autorizzato. È consentito utilizzare esclusivamente accessori e ricambi originali Leister.

Garanzia legale

- A questo prodotto si applicano i diritti previsti per la garanzia concessi dal partner di distribuzione/rivenditore diretto, a partire dalla data di acquisto. In caso di ricorso alla garanzia (fanno fede la fattura o la bolla di consegna), sono previste la fornitura sostitutiva o la riparazione di difetti di fabbricazione o di lavorazione a cura del partner di distribuzione. La garanzia non si applica agli elementi riscaldanti.
- È esclusa qualsiasi ulteriore garanzia non espressamente prevista dalle vigenti norme di diritto cogente.
- Sono esclusi dalla garanzia i danni riconducibili alla naturale usura, al sovraccarico o alla scorretta manipolazione.
- Il ricorso alla garanzia decade per gli apparecchi sottoposti a modifiche o alterazioni da parte dell'acquirente.

Dichiarazione di conformità

Leister Technologies AG, Galileo-Strasse 10, 6056 Kaegiswil/Svizzera conferma che questo prodotto da noi introdotto sul mercato soddisfa tutti i requisiti richiesti dalle seguenti direttive della CE.

Direttive: 2006/42, 2014/30, 2014/35, 2011/65
 Norme EN ISO 12100, EN 55014-1, EN 55014-2, EN 61000-6-2,
 armonizzate: EN 61000-3-2, EN 61000-3-3, EN 62233, EN 60335-1,
 EN 60335-2-45, EN 50581

Kaegiswil, 15.10.2018

Bruno von Wyl

Bruno von Wyl, CTO

Ch. Baumgartner

Christoph Baumgartner, GM

Smaltimento



Gli apparecchiature elettriche, gli accessori e gli imballaggi devono essere riciclati nel rispetto dell'ambiente. **Solo per i Paesi UE:**
 Non smaltire gli apparecchiature elettriche insieme ai rifiuti domestici!

Aviso



Levensgevaar bij het openen van het apparaat, omdat onderdelen bloot komen te liggen die onder spanning kunnen staan. Haal eerst de stekker uit het stopcontact voor het openen van het apparaat. Controleer vóór de ingebruikname het netsnoer, stekker en verlengsnoer op elektrische en mechanische schade.



Brand- en explosiegevaar bij verkeerd gebruik van het apparaat. Voornamelijk in de buurt van brandbare/explosieve gassen.



Raak de behuizing van het element en het mondstuk niet aan wanneer zij heet zijn. **Dit kan ernstige verbrandingen tot gevolg hebben.** Laat het apparaat afkoelen. Richt de heteluchtstraal niet op personen en dieren.

Atenção



Netspanning die op het apparaat staat vermeld moet overeen komen met de netspanning



Aardlekschakelaar toepassen wanneer het apparaat gebruikt wordt op een bouwplaats.



Het apparaat in de gaten houden tijdens het gebruik. De hitte kan brandbare materialen bereiken die niet in het zicht staan. Het gereedschap mag alleen worden gebruikt door of onder toezicht van een bevoegd vakman. Kinderen mogen het gereedschap niet gebruiken.



Apparaat **beschermen tegen water en vocht.**



Reparaties dienen uitsluitend door een erkende Leister - servicelocatie uitgevoerd te worden. Uitsluitend originele Leister - accessoires en onderdelen mogen worden gebruikt.

Wettelijke garantie

- Voor dit apparaat gelden de door de directe salespartner/verkoper verleende garantie of de aanspraak op garantie vanaf de datum van aankoop. Bij een garantie of aanspraak op garantie (bewezen door de factuur of leveringsbewijs) de worden productie- of verwerkingfouten hersteld door de salespartner door middel van levering van vervangende onderdelen of reparatie. Verwarmings-elementen zijn uitgesloten van de garantie of aanspraak op garantie.
- Verdere garantie of aanspraken op garantie worden in het kader van het dwingend recht uitgesloten.
- Schade als gevolg van normale slijtage, overbelasting of onachtzaam gebruik, is van de garantie uitgesloten.
- Geen garantie of aanspraak op garantie wordt verleend bij apparaten die door de koper zijn omgebouwd of veranderd.

Conformiteit

Leister Technologies AG, Galileo-Strasse 10, 6056 Kaegiswil/ Switserland bevestigt dat dit product in de door ons in omloop gebrachte uitvoering voldoet aan de eisen van de volgende EG-richtlijnen.

Richtlijnen: 2006/42, 2014/30, 2014/35, 2011/65
 Geharmoniseerde EN ISO 12100, EN 55014-1, EN 55014-2, EN 61000-6-2, EN 61000-3-2, EN 61000-3-3, EN 62233, EN 60335-1, EN 60335-2-45, EN 50581

Kaegiswil, 15.10.2018

Bruno von Wyl

Bruno von Wyl, CTO

Ch. Baumgartner

Christoph Baumgartner, GM

Afvalverwijdering



Elektrische toestellen, toebehoren en verpakkingen aan voor milieuvriendelijk hergebruik. **Uitsluitend EU-landen:** Voer het elektrische toestellen niet af via de inzameling van huishoudelijk afval!

Advarsel



Livsfare ved åbning af apparatet, idet spændingsførende komponenter og tilslutninger bliver blottet. Træk stikket ud af stikkontakten før åbning af apparatet. Kontrollér nettilslutningsledning og stik for afbrydelse og mekanisk beskadigelse.



Brand- og eksplosionsfare ved ukyndig brug af varmluftdystyr, specielt i nærheden af brændbare materialer og eksplosive gasser.



Forbrændingsfare! Undgå berøring af varme elementrør og dyser. Lad apparatet afkøle. Varmluftstråler på ikke rettes mod personer eller dyr.

Forsigtig



Den angivne nominelle spænding på apparatet skal stemme overens med forsyningsspændingen.



Det er absolut nødvendigt med en FI-afbryder ved anvendelse af apparatet på byggepladser, for personsikkerheden.



Apparatet skal idriftsættes under overvågning. Varme kan nå hen til brændbare materialer som er udenfor synsvidde. Apparatet må kun anvendes af uddannet personale, eller under opsigt af sådant. Børn skal holdes væk fra apparatet.



Apparatet skal beskyttes mod fugtighed og væde.



Reparationer må udelukkende udføres på et af Leister's autoriserede serviceværksteder. Der må kun anvendes originalt tilbehør og reservedele fra Leister.

Garanti

- For dette apparat gælder den garanti, der gives direkte af forhandleren/sælgeren, fra og med købsdatoen. I tilfælde af garantikrav (som bevis kræves en regning eller følgeseddel) udbedres fabrikations- eller forarbejdningsfejl af forhandleren, der enten leverer et nyt produkt eller reparerer det nuværende. Varmeelementer er ikke omfattet af garantien.
- Yderligere garantikrav er udelukket indenfor de hårde lovgivningsrammer.
- Skader, som skyldes naturligt slid, overbelastning eller forkert behandling, er udelukket af garantien.
- Der eksisterer ingen garantikrav ved apparater, som er ombygget eller ændret af køberen.

Konformitet

Leister Technologies AG, Galileo-Strasse 10, 6056 Kaegiswil/Switzerland, bekræfter at dette produkt i den udførelse som er markedsført af os, opfylder følgende EU-direktiver:

Retningslinjer: 2006/42, 2014/30, 2014/35, 2011/65

Harmoniserede EN ISO 12100, EN 55014-1, EN 55014-2, EN 61000-6-2, EN 61000-3-2, EN 61000-3-3, EN 62233, EN 60335-1, EN 60335-2-45, EN 50581

Kaegiswil, 15.10.2018

Bruno von Wyl, CTO

Christoph Baumgartner, GM

Bortskaffelse



Elektriske apparater, tilbehør og emballage skal genbruges miljøbevidst. **Kun for EU-lande:** Smid ikke elektriske apparater ud med husholdningsaffaldet!

Varning



Livsfara att ta isär nätansluten automat på grund av strömförande anslutningar och delar. Drag först ut stickproppen ur väggkontakten. Före idrifttagning ska nätsladden, kontakten och förlängningskabeln kontrolleras med avseende på elektriska och mekaniska skador.



Brandfara och explosionsrisk vid oförsiktig användning av varmluft-sapparater, framför allt i närheten av antändbara material och explosiva gaser.



Risk för brännskador vid beröring av driftvarm värmeelementhysla och munstycke. Låt apparaten först kallna. Blås inte varmluft i niktning mot människor eller djur.

Se upp!



Märkspänningen på automaten måste vara samma som nätspänningen.



Jordfelsbrytare krävs ovillkorligen som personskydd vid användning ute på arbetsplatser.



Håll automaten **under uppsikt** vid användning. Varmluften kan antända brännbart material som ligger utom synhåll. Maskinen får endast användas av eller under uppsikt av utbildad yrkespersonal. Barn får inte använda maskinen.



Automaten får inte utsättas för **våta och fukt**.



Reparationer får endast utföras av **en auktoriserad Leister-serviceverkstad**. Endast originaltillbehör och originalreservdelar från Leister får användas.

Garanti

- För den här enheten gäller den direkta distributionspartnerns/försäljarens garantivillkor från och med köpdatumet. Vid garantianspråk (styrks med faktura eller följesedel) åtgärdar distributionspartnern tillverknings- eller bearbetningsfelen genom tillhandahållande av reservdelar eller reparation. Garantin omfattar inte värmeelement.
- Ytterligare garantianspråk utesluts inom ramen för bindande lagstiftning.
- Skador till följd av normalt slitage, överbelastning eller felaktig hantering täcks inte av garantin.
- Garantianspråk gäller inte för enheter som har manipulerats eller ändrats av köparen.

Överensstämmelse

Leister Technologies AG, Galileo-Strasse 10, 6056 Kaegiswil/ Switzerland, försäkrar att denna produkt i det utförande vihar levererat produkten överensstämmer med kraven i följande EG-direktiv.

Direktiv: 2006/42, 2014/30, 2014/35, 2011/65
 Harmoniserande EN ISO 12100, EN 55014-1, EN 55014-2, EN 61000-6-2,
 normer: EN 61000-3-2, EN 61000-3-3, EN 62233, EN 60335-1,
 EN 60335-2-45, EN 50581

Kaegiswil, 15.10.2018

Bruno von Wyl

Bruno von Wyl, CTO

Ch. Baumgartner

Christoph Baumgartner, GM

Avfallshantering



Elapparater, tillbehör och förpackningar ska lämnas in för återvinning.
Endast i EU: Släng inte elapparater som vanligt avfall!

Advarsel



Det er **livsfarlig** å åpne apparatet da dette friligger strømførende komponenter og koblinger. Ta alltid ut kontakten før apparatet åpnes. Før igangsetting må strømledningen og pluggen så vel som skjøteledningen kontrolleres for elektriske og mekaniske skader.



Brann og eksplosjonsfare ved uforsiktig bruk av automaten, spesielt i nærheten av brennbare materialer og eksplosive gasser.



Risk for brannskader! Rør ikke dyse i varm tilstand. Avkjøl apparatet etter bruk.

Forsiktig



Apparatets spenning må være den samme som nettspenningen.



Som personbeskyttelse på arbeidsplassen må apparatet kobles til en **jordfeilsbryter**.



Hold apparatet **under oppsikt** ved bruk og inntil det har kjølnet. Maskinen må kun brukes av **utdannede fagfolk** eller under oppsyn av fagfolk. Det er strengt forbudt for barn å bruke maskinen.



Beskytt apparatet mot regn og fukt.



Reperasjoner må kun utføres av et autorisert Leister- serviceverksted. Det må kun anvendes **originalt Leister-tilbehør og reservedeler**.

Reklamasjonsrett

- For dette apparatet gjelder de garantirettigheter som er gitt av den direkte salgsrepresentanten/selgeren fra kjøpsdato. Ved et garantikrav (påvises med faktura eller følgebrev) blir produksjons- eller bearbeidingsfeil utbedret av salgsrepresentanten med ny levering eller reparasjon. Varmeelementer dekkes ikke av garantien.
- Ytterligere garantikrav utelukkes i rammen av ufravelige rettsregler.
- Skader som oppstår på grunn av naturlig slitasje, overbelastning eller ufagmessig behandling dekkes ikke av garantien.
- Det kan ikke fremlegges garantikrav for apparater som er bygget om eller endret av kjøperen.

Samsvarserklæring

Leister Technologies AG, Galileo-Strasse 10, 6056 Kaegiswil/Switzerland, bekrefter at denne modellen av vårt solgte produkt oppfyller kravene i følgende EF-direktiver.

Direktivene: 2006/42, 2014/30, 2014/35, 2011/65
 Harmoniserte EN ISO 12100, EN 55014-1, EN 55014-2, EN 61000-6-2, EN 61000-3-2, EN 61000-3-3, EN 62233, EN 60335-1, EN 60335-2-45, EN 50581

Kaegiswil, 15.10.2018

Bruno von Wyl

Bruno von Wyl, CTO

Ch. Baumgartner

Christoph Baumgartner, GM

Deponering



Elektrisk utstyr, tilbehør og emballasje skal resirkuleres på en miljøvennlig måte. **Kun for EU-land:** Kast aldri elektrisk utstyr i husholdningsavfallet!

- Deutsch
- English
- Français
- Español
- Portugués
- Italiano
- Nederland
- Dansk
- Svenska
- Norsk**
- Suomi
- Ελληνικά
- Türkçe
- Polski
- Magyar
- Česky
- Slovensky
- Română
- Slovensko
- Български
- Eesti
- Lietuviu
- Latviešu
- Русский
- 日本語
- 中文
- عربي
- ភាសាខ្មែរ
- 한국어

Varoitus



Hengenvaara, kun laite avataan, koska jännitettä johtavat komponentit ja liittännät paljastuvat. Pistoke on vedettävä pistorasiasta ennen laitteen avaamista. Tarkasta verkkojohto (ja pistoke sekä jatkokaaapeli sähköisten ja mekaanisten vaurioiden varalta ennen laitteen käyttöönottoa.



Tulipalo- ja räjähdysvaara, kun kuumailmalaitteita käytetään asiantomasti, erityisesti palavien materiaalien ja räjähtävien kaasujen läheisyydessä.



Palovammavaara! Älä koske vastusputkea ja suutinta kuumana. Anna laitteen jäähtyä. Kuumailmasuihkua ei saa suunnata ihmisiin tai eläimiin.

Huomio!



Nimellisjännitteen, joka on merkitty laitteeseen, on oltava sama kuin verkkojännite.



FI-kytkin on ehdottomasti välttämätön ihmisten suojaamiseksi, kun laitetta käytetään rakennuskohteissa.



Älä jätä käynnissä olevaa laitetta yksin. Näkökentän ulkopuolella oleviin palaviin aineisiin voi päästä lämpöä. Laitetta saavat käyttää ainoastaan koulutuksen saaneet alan ammattilaiset tai heidän valvonnassaan olevat. Laitteen käyttö on kokonaan kielletty lapsilta.



Laitte on **suojeittava kosteudelta ja vedeltä**.



Kaikki korjaustoimenpiteet on jätettävä valtuutetun Leister-huoltopisteen suoritettaviksi. Tässä yhteydessä saa käyttää ainoastaan alkuperäisiä Leister-varaosia.

Tuotevastuu

- Tähän tuotteeseen noudatetaan jakelijan/myyjän myöntämiä takuu- tai takuuvastuuoikeuksia ostopäivästä alkaen. Jos takuun alainen vaade esitetään (todistettu laskulla tai toimitustodistuksella), jakelija poistaa valmistus- tai käsittelyvirheet vaihtamalla tuotteen uuteen tai korjaamalla sen. Takuu ei koske lämmityselementtejä.
- Muut vaateet suljetaan pois pakottavan oikeuden nojalla.
- Takuu ei koske vaurioita, jotka aiheutuvat luonnollisesta kulumisesta, ylikuumenemisesta tai epäasianmukaisesta käsittelystä.
- Vaateet, jotka liittyvät laitteisiin, joita ostaja on muokannut tai muuttanut, raukeavat.

Vaatimuksenmukaisuusvakuutus

Leister Technologies AG, Galileo-Strasse 10, 6056 Kaegiswil/Sveitsi, vakuuttaa, että tämä tuote täyttää meiltä lähtiessään seuraavien EU-direktiivien vaatimukset.

Direktiivit: 2006/42, 2014/30, 2014/35, 2011/65
 Harmonisoidut standardit: EN ISO 12100, EN 55014-1, EN 55014-2, EN 61000-6-2, EN 61000-3-2, EN 61000-3-3, EN 62233, EN 60335-1, EN 60335-2-45, EN 50581

Kaegiswil, 15.10.2018

Bruno von Wyl

Bruno von Wyl, CTO

Ch. Baumgartner

Christoph Baumgartner, GM

Hävitys



Sähkölaitteet, tarvikkeet ja pakkaukset on toimitettava ympäristöä säästävään kierrätykseen. **Vain EU-maiden osalta:** Älä heitä sähkölaitteet kotitalousjätteenä!

Προειδοποίηση



Σοβαρός κίνδυνος κατά το άνοιγμα της συσκευής αφού εκτίθενται εξαρτήματα και συνδέσεις που φέρουν τάση. Πριν από το άνοιγμα της συσκευής τραβήξτε το φως από τη πρίζα. Πριν από την έναρξη λειτουργίας ελέγξτε το ηλεκτρικό καλώδιο σύνδεσης, τα φως καθώς και το καλώδιο προέκτασης για τυχόν ηλεκτρικές ή μηχανικές βλάβες.



Κίνδυνος πυρκαγιάς και εκρήξεων σε περίπτωση μη ενδεδειγμένης χρήσης των συσκευών θερμού αέρα, ειδικότερα κοντά σε εύφλεκτα υλικά και εκρηκτικά αέρια.



Κίνδυνος εγκαυμάτων! Μην αγγίζετε τον αγωγό του θερμικού στοιχείου και το ακροφύσιο όταν βρίσκονται σε θερμή κατάσταση. Αφήστε τη συσκευή να κρυώσει. Μη στρέψετε το θερμό αέρα επάνω σε ανθρώπους ή ζώα.

Προσοχή



Η ονομαστική τάση που αναγράφεται επάνω στη συσκευή θα πρέπει να συμφωνεί με την τάση του δικτύου.



Εάν η συσκευή χρησιμοποιηθεί σε εργοτάξια απαιτείται η χρήση διακόπτη διαφυγής ρεύματος (FI) για την ανθρώπινη προστασία.



Η συσκευή θα πρέπει να επιτηρείται κατά τη λειτουργία της. Η θερμότητα μπορεί να μεταφερθεί σε εύφλεκτα υλικά που βρίσκονται εκτός του οπτικού πεδίου. Η συσκευή επιτρέπεται να χρησιμοποιηθεί μόνο από εκπαιδευμένα άτομα ή υπό την επίτηρηση εκπαιδευμένων ατόμων. Απαγορεύεται ρητά η χρήση από παιδιά.



Προστατεύετε τη συσκευή από τη υγρασία και τα νερά.



Οι επισκευές θα πρέπει να εκτελούνται αποκλειστικά και μόνο από ένα εξουσιοδοτημένο τμήμα Service της Leister. Επιτρέπεται να χρησιμοποιηθούν μόνο γνήσια ανταλλακτικά και πρόσθετα εξαρτήματα της Leister.

Εγγύηση

- Για τη συγκεκριμένη συσκευή ισχύουν τα δικαιώματα εγγύησης ή παροχών εγγύησης που προσφέρονται από τον εκάστοτε εμπορικό συνεργάτη/πωλητή κατά την ημερομηνία της αγοράς. Σε περίπτωση αξίωσης εγγύησης ή παροχών εγγύησης (τεκμηρίωση με απόδειξη αγοράς ή δελτίο παράδοσης), τα σφάλματα κατασκευής ή επεξεργασίας αντιμετωπίζονται από τον εμπορικό συνεργάτη μέσω παράδοσης ανταλλακτικών ή επισκευής. Τα θερμοαντικά στοιχεία αποκλείονται από τις παροχές εγγύησης ή την εγγύηση.
- Αποκλείονται περαιτέρω αξίώσεις εγγύησης ή παροχών εγγύησης πέρα από τη δεσμευτική νομοθεσία.
- Οι ζημιές που οφείλονται σε φυσιολογική φθορά, υπερβολική επιβάρυνση ή ακατάλληλη χρήση αποκλείονται από τις παροχές εγγύησης.
- Δεν γίνεται δεκτή καμία αξίωση εγγύησης ή παροχών εγγύησης για συσκευές που έχουν μετασκευαστεί ή τροποποιηθεί από τον αγοραστή.

Συμβατότητα

Leister Technologies AG, Galileo-Strasse 10, 6056 Kaegiswil/Ελβετία, επιβεβαιώνει ότι αυτό το προϊόν που έχει θεθεί από εμάς στην κυκλοφορία στην παρούσα έκδοση, πληροί τις προδιαγραφές των Οδηγιών της ΕΕ.
 Οδηγίες: 2006/42, 2014/30, 2014/35, 2011/65
 Εναρμονισμένα: EN ISO 12100, EN 55014-1, EN 55014-2, EN 61000-6-2, EN 61000-3-2, EN 61000-3-3, EN 62233, EN 60335-1, EN 60335-2-45, EN 50581

Kaegiswil, 15.10.2018

Bruno von Wyl, CTO

Christoph Baumgartner, GM

Απόρριψη



Τα ηλεκτρικές συσκευές, τα αξεσουάρ και οι συσκευασίες πρέπει να οδηγούνται σε περιβαλλοντικά ορθή ανακύκλωση. **Μόνο για τις χώρες της Ε.Ε.:** Μην πετάτε τα ηλεκτρικές συσκευές στα οικιακά απορρίμματα!

- Deutsch
- English
- Français
- Español
- Português
- Italiano
- Nederland
- Dansk
- Svenska
- Norsk
- Suomi
- Ελληνικά**
- Türkçe
- Polski
- Magyar
- Česky
- Slovensky
- Română
- Slovensko
- Български
- Eesti
- Lietuviu
- Latviešu
- Русский
- 日本語
- 中文
- عربي
- תעתיק
- 한국어

Uyarılar



Hayati Tehlike! Cihaz elektriğe bağlı iken açılımı tehlikelidir. Cihazın içini açmadan önce prizden çıkartın. Cihazı işleme almadan önce elektrik bağlantı kablolarını, fişi ve izotma kablolarını, elektriksiz ve mekanik hasarlara karşı kontrol edin.



Cihazın yanıcı ve patlayıcı maddelerin yakınında yanlış kullanılması yangın veya patlamaya sebep olabilir.



Cihaz sıcakken rezistans muhafazası veya sıcak hava üfleme nozuluna dokunmayın. Cihazı kullandıktan sonra soğutun. Sıcak hava akımını insan veya hayvanların üzerine yönlendirmeyin.

Dikkat



Cihaz üzerindeki voltaj değeri şebekedeki voltaj değerine eşit olmalıdır.



Kullanıcının güvenliği açısından cihazın inşaat sahasında **RCCB** (Birikimli Akım Devre Kesici) devresine bağlanmasını önemle öneririz.



Cihaz uzman gözetimi altında kullanılmalıdır. Cihazın ısı gözle görülmeyen parlayıcı malzemeleri ateşleyebilir. Bu makine sadece eğitimli uzmanlar tarafından veya onların gözetiminde kullanılabilir. Çocukların bu makineyi kullanmaları kesinlikle yasaktır.



Cihazı nem ve sudan koruyunuz.



Onarım çalışmaları, sadece yetkili Leister servisi tarafından yapılmalıdır. Sadece orijinal Leister aksesuar parçaları ve yedek parçaları kullanılabilir.

Garanti

- Bu cihaz için doğrudan satış acentesi/satıcı tarafından sağlanan teminat ve garanti hakları satış tarihinden itibaren geçerlidir. (Sevk irsaliyesi ve faturayla belgelendirilmiş olmak kaydıyla) Teminat veya garanti talebinde üretim veya işleme hataları distribütör tarafından, cihazı yenisi ile değiştirme veya onarma suretiyle giderilir. Isıtma elemanları teminat veya garanti kapsamı dışındadır.
- Ek teminat veya garanti talepleri zorunlu kanun kapsamı dışındadır.
- Normal aşınma, aşırı yüklenme veya yanlış kullanım nedeniyle oluşan hasarlar garanti kapsamı dışındadır.
- Üzerinde satın alan tarafından değişiklik veya tadilat yapılmış olan cihazlar teminat veya garanti kapsamı dışındadır.

Uygunluk beyanı

Leister Technologies AG, Galileo-Strasse 10, 6056 Kaegiswil/Switzerland, bu ürünün piyasaya sunduğumuz haliyle aşağıdaki EG yönetmeliği hükümlerine uygunluğunu beyan eder.

Yönetmelikler: 2006/42, 2014/30, 2014/35, 2011/65

Birleşik EN ISO 12100, EN 55014-1, EN 55014-2, EN 61000-6-2,

normlar: EN 61000-3-2, EN 61000-3-3, EN 62233, EN 60335-1,

EN 60335-2-45, EN 50581

Kaegiswil, 15.10.2018

Bruno von Wyl

Bruno von Wyl, CTO

Ch. Baumgartner

Christoph Baumgartner, GM

Tasfiye (atma)



Elektrikli Cihazlar, aksesuarlar ve ambalajlar çevreye zarar vermeden geri dönüştürülmelidir. **Sadece AB ülkeleri için:** Elektrikli Cihazlar evsel atıklar ile birlikte atmayın!

Ostrzeżenie



Zagrożenie życia przy otwieraniu urządzenia, z uwagi na odslonięte, przewodzące prąd elementy i złącza. Przed otwarciem urządzenia wyciągnąć wtyczkę z gniazdka. Przed uruchomieniem należy sprawdzić, czy przewód sieciowy, wtyczka oraz przedłużacz nie mają uszkodzeń elektrycznych lub mechanicznych.



Niebezpieczeństwo pożaru i eksplozji w przypadku niewłaściwego użytkowania dmuchaw gorącego powietrza, w szczególności w pobliżu łatwopalnych materiałów i gazów wybuchowych.



Niebezpieczeństwo poparzenia! Nie dotykać grzałki ani dyszy, gdy są gorące. Odczekać, aż urządzenie wystygnie. Nie kierować strumienia gorącego powietrza na osoby lub zwierzęta.

Uwaga



Podłączone **napięcie** musi odpowiadać napięciu naniesionemu na urządzeniu.



Wyłącznik przeciwporażeniowy jest niezbędny dla ochrony osób w przypadku zastosowania urządzenia na budowie wewnątrz pomieszczenia.



Urządzenie musi pracować **pod nadzorem**. Ciepło może przedostać się do łatwopalnych materiałów, znajdujących się poza zasięgiem wzroku. Urządzenie może być używane tylko przez **odpowiednio przeszkolony personel** lub pod jego nadzorem. Używanie urządzenia przez dzieci jest całkowicie zabronione.



Urządzenie **należy chronić przed wilgocią**.



Naprawy mogą być przeprowadzane jedynie przez autoryzowanego przedstawiciela **firmy Leister**. Należy stosować wyłącznie **oryginalne akcesoria i części zamienne firmy Leister**.

Rękojmia

- Niniejsze urządzenie począwszy od daty zakupu objęte jest rękojmią lub gwarancją udzielaną przez bezpośredniego partnera handlowego/sprzedawcę. W przypadku roszczeń z tytułu rękojmi lub gwarancji (udokumentowanie przez fakturę lub dowód dostawy) partner handlowy ma obowiązek usunąć wady fabryczne lub powstałe w procesie przetwarzania poprzez wymianę lub naprawę. Elementy grzewcze nie są objęte rękojmią ani gwarancją.
- Dalsze roszczenia z tytułu rękojmi lub gwarancji są w ramach bezwzględnie obowiązujących przepisów prawa wykluczone.
- Uszkodzenia spowodowane normalnym zużyciem, przeciążeniem lub zastosowaniem niezgodnym z przeznaczeniem nie podlegają gwarancji.
- Wyklucza się roszczenia z tytułu rękojmi lub gwarancji w stosunku do urządzeń, które zostały przez Kupującego przebudowane lub zmodyfikowane.

Oświadczenie o zgodności

Leister Technologies AG, Galileo-Strasse 10, 6056 Kaegiswil/Switzerland, poświadczają, że produkt w tym wykonaniu handlowym spełnia wymogi następujących dyrektyw UE.

Dyrektywy: 2006/42, 2014/30, 2014/35, 2011/65

Normy: EN ISO 12100, EN 55014-1, EN 55014-2, EN 61000-6-2, EN 61000-3-2, EN 61000-3-3, EN 62233, EN 60335-1, EN 60335-2-45, EN 50581

Kaegiswil, 15.10.2018

Bruno von Wyl

Bruno von Wyl, CTO

Ch. Baumgartner

Christoph Baumgartner, GM

Usuwanie odpadów



Elektronarzędzia, akcesoria i opakowania należy utylizować zgodnie z zasadami ochrony środowiska. **Dotyczy wyłącznie krajów UE:** Elektronarzędzia nie wolno wyrzucać razem z odpadami z gospodarstwa domowego!

Figyelmeztetés



Életveszélyes a készülék burkolatát felnyitni, mert feszültség alatti alkatrészek és kötések válnak így szabaddá. A burkolat felnyitása előtt a készülék csatlakozó dugóját az aljzatból minden esetben ki kell húzni. A hálózati kábelt és csatlakozót elektromos és mechanikus sérülésekre ellenőrizni kell.



Tűz és robbanásveszély áll fenn, ha a forrólevegős készülék szakszerűtlenül, különösen éghető anyagok és robbanásveszélyes gázok közelében használjuk.



Égésveszély! A fűtőbetét vezető és a fűvóka forró állapotban való megérintését kerülni. A készüléket használat után mindig vissza kell hűteni. A forró levegő sugarat nem szabad személyere, vagy állatokra irányítani.

Figyelem



Feszültségadatok, amelyek a készüléken fel vannak tüntetve, mindig egyezniük kell a rendelkezésre álló hálózat adataival.



FI-védőkapcsoló alkalmazása az építkezéseken való használatkor kötelező, a dolgozók védelme érdekében.



A gépet **felügyelet** nélkül hagyni, és úgy üzemeltetni tilos, mert a forrólevegő az éghető anyagokat meggyújthatja. A gépet csak **kiképzett szakemberek**, vagy egyéb személyek kiképzett szakemberek felügyelete alatt használhatják. A gépet gyerekeknek használni tilos.



A készüléket **nedvességtől és párától óvni kell**.



Javítási munkálatokat kizárólag felhatalmazott Leister Szervizvel szabad végezteni. Csak eredeti Leister kellékek és pótalkatrészek használhatók.

Garancia

- A készülékre a közvetlen értékesítési partner/eladó által biztosított garanciális és szavatossági jogok vonatkoznak, a vásárlás időpontjától kezdve. Garanciális vagy szavatossági igény esetén (igazolás számlával vagy szállítólevéllel) az értékesítési partner cserekészülékkel vagy javítással hárítja el a gyártási vagy megmunkálási hibákat. A szavatosság vagy garancia a fűtőelemekre nem vonatkozik.
- Az ezen túlmenő garanciális vagy szavatossági igényeket a hatályos jog keretein belül kizárjuk.
- A természetes elhasználódásra, túlterhelésre vagy szakszerűtlen kezelésre visszavezethető károokra a garancia nem vonatkozik.
- A vásárló által átépített vagy módosított készülékre vonatkozólag semmiféle garanciális vagy szavatossági igény nem érvényesíthető.

Megfelelőség

Leister Technologies AG, Galileo-Strasse 10, 6056 Kaegiswil/Switzerland, garolja, hogy ez a termék az általunk forgalomba hozott kivételben megfelel az alábbi EK-irányelvek követelményeinek.

Irányelvek: 2006/42, 2014/30, 2014/35, 2011/65

Harmonizált EN ISO 12100, EN 55014-1, EN 55014-2, EN 61000-6-2, szabványok: EN 61000-3-2, EN 61000-3-3, EN 62233, EN 60335-1, EN 60335-2-45, EN 50581

Kaegiswil, 15.10.2018

Bruno von Wyl

Bruno von Wyl, CTO

Ch. Baumgartner

Christoph Baumgartner, GM

Hulladékkezelés



Biztosítani kell az elektromos készülékek, tartozékok és csomagolásuk környezetvédelmi szempontból megfelelő újrahasznosítását.

Csak az EU tagállamokban: Az elektromos készülékek ne dobja a háztartási szeméttel!

Varování



Při otevření přístroje hrozí **nebezpečí** a to z důvodu odkrytí vodivých součástí a konektorů. Před otevřením přístroje je nutno vytáhnout přírodní šňůru z elektrické zásuvky. Před uvedením do provozu zkontrolujte, jestli nedošlo k elektrickému nebo mechanickému poškození přírodního síťového kabelu nebo zástrčky.



Při neoborném zacházení s horkovzdušnými přístroji hrozí **nebezpečí požáru a výbuchu**, a to zejména v blízkosti hořlavých materiálů a výbušných plynů.



Nebezpečí popálení! V horkém stavu se nedotýkejte trbice topného článku a trysky. Nechte přístroj vychladnout. Proud horkého vzduchu neobracejte proti osobám ani zvířatům.

Pozor



Uvedené napětí na přístroji musí souhlasit se síťovým napětím.



Při použití přístroje je z důvodu ochrany bezpodmínečně nutné používat **proudový chránič FI**.



Přístroj musí být provozován **pod stálým dohledem**. Teplu se může šířit i k hořlavým materiálům, které se nenacházejí v bezprostřední blízkosti. Přístroj mohou používat pouze osoby s příslušným odborným vzděláním nebo jiné osoby pod jejich dohledem. Dětem je použití přístroje zcela zakázáno.



Přístroj musí být chráněn před vlhkostí a mokrem.



Opravy provádějte výhradně autorizovaných servisech společnosti Leister. Používejte pouze originální příslušenství a náhradní díly Leister.

Záruka

- Pro tento přístroj platí práva ohledně záruky nebo odpovědnosti za vady, poskytnutá přímým odbytovým partnerem / prodejcem od data koupě. V případě záručního nároku nebo nároku z odpovědnosti za vady (prokázání fakturou nebo dodacím listem) jsou výrobní vady nebo chyby při zpracování odstraněny odbytovým partnerem prostřednictvím dodávky náhradních dílů nebo opravou. Topná tělesa jsou vyloučena z odpovědnosti za vady nebo záruky.
- Další záruční nároky nebo nároky z odpovědnosti za vady jsou vyloučeny v rámci kogentního práva.
- Škody vzniklé přirozeným opotřebením, přetížením nebo neobornou manipulací jsou z odpovědnosti za vady vyloučeny.
- U přístrojů, na nichž kupující provedl úpravy nebo změny, nelze uplatnit žádné záruční nároky nebo nároky z odpovědnosti za vady.

Prohlášení o shodě

Leister Technologies AG, Galileo-Strasse 10, 6056 Kaegiswil/Switzerland, potvrzuje, že tento výrobek splňuje požadavky následujících směrnic ES.

Směrnice: 2006/42, 2014/30, 2014/35, 2011/65
 Harmonizované EN ISO 12100, EN 55014-1, EN 55014-2, EN 61000-6-2,
 normy: EN 61000-3-2, EN 61000-3-3, EN 62233, EN 60335-1,
 EN 60335-2-45, EN 50581

Kaegiswil, 15.10.2018

Bruno von Wyl

Bruno von Wyl, CTO

Ch. Baumgartner

Christoph Baumgartner, GM

Likvidace



Elektrické přístroje, příslušenství a obaly se musí odevzdat ekologické recyklaci. **Pouze pro členské státy EU:** Nevyhazujte elektrické přístroje do domovního odpadu!

Výstraha



Nebezpečenstvo, nakoľko otvorením prístroja sa odkryjú komponenty a spoje, ktoré sú pod napätím. Pred otvorením prístroja vytriahnite elektrickú zástrčku z elektrickej zásuvky. Pred uvedením do prevádzky skontrolujte napájací kábel a zástrčku, ako aj predlžovací kábel, či nevykazujú elektrické alebo mechanické poškodenie.



Riziko vzniku požiaru a explózie v prípade neodborného používania prístrojov s horúcim vzduchom, najmä v blízkosti horľavých materiálov a výbušných plynov.



Riziko popálenia! Nedotýkajte sa rúrky vyhrievacích článkov a dýzy v horúcom stave. Prístroj nechajte vychladnúť. Lúčom horúceho vzduchu nemierte na osoby alebo zvieratá.

Upozornenie



Menovité napätie, ktoré je uvedené na prístroji, sa musí zhodovať so sieťovým napätím.



Spínač ochrany pred chybným prúdom je pri použití prístroja na stavbách na ochranu osôb nutne potrebný.



Prístroj **musí** byť prevádzkovaný **pod dohľadom**. Teplo sa môže dostať k horľavým materiálom, ktoré sa nachádzajú mimo dohľad. Prístroj smú používať len **vyškolení odborníci** alebo ľudia pod ich dohľadom. Deťom je používanie úplne zakázané.



Prístroj **chráňte pred vlhkým a mokrým prostredím**.



Opravy nechajte vykonávať výhradne v autorizovaných servisoch spoločnosti Leister. Používajte iba originálne náhradné diely a príslušenstvo Leister.

Záruka

- Pre tento prístroj platí záruka v zmysle zákonných predpisov alebo zodpovednosti za vady, poskytnuté priamym odbytovým partnerom / predajcom od dátumu predaja. V prípade záručného nároku alebo nároku zo zodpovednosti za vady (dokladovanie faktúrou alebo dodacím listom) budú výrobné chyby alebo chyby pri spracovaní odstránené odbytovým partnerom prostredníctvom dodávky náhradných dielov alebo opravou. Výhrevné telesá sú vylúčené zo záruky alebo zodpovednosti za vady.
- Ďalšie záručné nároky alebo nároky zo zodpovednosti za vady sú vylúčené v rámci záväzného práva.
- Škody vzniknuté prirodzeným opotrebením, preťažením alebo neodbornou manipuláciou, sú zo záruky vylúčené.
- V prístrojoch, kde boli kupujúcim vykonané úpravy alebo zmeny, nie je možné si uplatniť žiadne záručné nároky alebo nároky zo zodpovednosti za vady.

Konformita

Leister Technologies AG, Galileo-Strasse 10, 6056 Kaegiswil/Switzerland, potvrdzuje, že tento produkt vo vyhotovení, ktoré dávame do predaja, zodpovedá požiadavkám nasledovných smerníc EG.

Smernice: 2006/42, 2014/30, 2014/35, 2011/65
 Harmonizované EN ISO 12100, EN 55014-1, EN 55014-2, EN 61000-6-2,
 normy: EN 61000-3-2, EN 61000-3-3, EN 62233, EN 60335-1,
 EN 60335-2-45, EN 50581

Kaegiswil, 15.10.2018

Bruno von Wyl

Bruno von Wyl, CTO

Ch. Baumgartner

Christoph Baumgartner, GM

Likvidácia



Elektrické prístroje, príslušenstvo a obaly je potrebné odovzdať na ekologickú recykláciu. **Len pre štáty EÚ:** Elektrické prístroje neodhadzujte do domového odpadu!

Avertisment



Pericol fatal la deschiderea aparatului, deoarece se eliberează componente și cuplaje conducătoare de tensiune. Înainte de a deschide aparatul a se scoate din priză întrerupătorul. Înainte de punerea în funcțiune, verificați cablul de conectare la rețeaua electrică și ștecherul, precum și cablul prelungitor, să nu prezinte deteriorări electrice sau mecanice.



Pericol de foc și de explozie la folosirea neadecvată a aparatelor cu aer cald, în special în apropierea materialelor combustibile și a gazelor explozive.



Pericol de arsuri! A nu se atinge în stare fierbinte conducta elementului de încălzire sau duzele. A se lăsa aparatul să se răcească. A nu se îndrepta jetul de aer cald spre oameni sau animale.

Precauție



Tensiunea nominală care este indicată pe aparat trebuie să corespundă cu tensiunea rețelei.



De **întrerupătorul FI** este neapărată nevoie pentru protecția persoanelor la folosirea aparatului pe șantier.



Aparatul **trebuie folosit sub supraveghere**. Căldura poate să ajungă la materiale combustibile, care se află în **afara** perimetrului de vizibilitate. Aparatul poate fi folosit **doar de către specialiști calificați** sau sub supravegherea acestora. Copiilor le este categoric interzisă folosirea aparatului.



A se proteja aparatul **de umiditate și apă**.



Reparațiile vor fi executate strict prin intermediul unui centru de service autorizat Leister. Se vor folosi doar accesorii și piese de schimb originale Leister.

Garanție

- Pentru acest dispozitiv sunt valabile drepturile de garanție sau de asigurare oferite de către partenerul de distribuție/vânzător începând cu data cumpărării. În cazul unei revendicări asociate garanției sau asigurării (dovedită prin intermediul facturii sau avizului de expediție), defectele de producție sau de prelucrare sunt îndepărtate de către partenerul de distribuție prin înlocuire sau reparare. Elementele de încălzire sunt excluse din asigurare sau garanție.
- Alte revendicări asociate garanției sau asigurării sunt excluse în cadrul forței juridice obligatorii.
- Sunt excluse din asigurare deteriorările a căror cauză o constituie uzura normală, suprasarcina sau manevrarea inadecvată.
- Nu sunt luate în calcul revendicările asociate garanției sau asigurării în cazul dispozitivelor care au fost transformate sau modificate de către cumpărător.

Conformitate

Leister Technologies AG, Galileo-Strasse 10, 6056 Kaegiswil/Switzerland, confirmă că, acest produs, în varianta de execuție prezentată de noi, satisface cerințele următoarelor Directive CE.

Directive: 2006/42, 2014/30, 2014/35, 2011/65

Norme EN ISO 12100, EN 55014-1, EN 55014-2, EN 61000-6-2,

armonizate: EN 61000-3-2, EN 61000-3-3, EN 62233, EN 60335-1,

EN 60335-2-45, EN 50581

Kaegiswil, 15.10.2018

Bruno von Wyl

Bruno von Wyl, CTO

Ch. Baumgartner

Christoph Baumgartner, GM

Eliminare



Aparate electrice, accesoriile și ambalajele trebuie transportate la un centru de reciclare ecologic. **Valabil doar pentru țările UE:** Nu aruncați aparate electrice în gunoii menajeri!

- Deutsch
- English
- Français
- Español
- Português
- Italiano
- Nederland
- Dansk
- Svenska
- Norsk
- Suomi
- Ελληνικά
- Türkçe
- Polski
- Magyar
- Česky
- Slovensky
- Română**
- Slovensko
- Български
- Eesti
- Lietuviu
- Latviešu
- Русский
- 日本語
- 中文
- عربي
- תעודת
- 한국어

Opozorilo



Odpiranje naprave je **življenjsko nevarno**, ker so komponente in priključki v notranjosti naprave pod napetostjo. Pred odpiranjem naprave obvezno izvlecite vtič iz vtičnice. Pred začetkom uporabe preverite, ali so električna napeljava, vtiči in podaljški električno ali mehansko poškodovani.



Pri nepravilni uporabi naprav na vroči zrak obstaja **nevarnost požara in eksplozije**, zlasti v bližini gorljivih materialov in eksplozivnih plinov.



Nevarnost opeklin! Ne dotikajte se cevi ogrevalnega elementa in šobe, kadar sta vroči. Počakajte, da se naprava ohladi. Curka vročega zraka nikoli ne usmerite v ljudi ali živali.

Pozor



Omrežna napetost mora ustrezati **nazivni napetosti**, ki je navedena na napravi.



Pri uporabi naprave na gradbiščih je za zaščito oseb nujno potrebno **stikalo-FI**.



Naprava mora biti med obratovanjem **pod nadzorom**. Toplota lahko pride v stik z gorljivimi materiali, ki so izven dogleda. Napravo lahko uporablja izključno **usposobljeno strokovno osebje** ali druge osebe pod njihovim nadzorom. Otrokom je uporaba strogo prepovedana.



Naprava **mora biti zaščitena pred vlago in mokroto**.



Popravila naj izvaja samo pooblaščen zastopništvo. Uporabljajte zgolj originalne nadomestne dele in orodje.

Garancija

- Za to napravo od dneva nakupa veljajo garancijske ali jamstvene pravice, ki jih določi neposredni prodajni partner/prodajalec. Napake pri proizvodnji ali obdelavi se pri garancijskih ali jamstvenih zahtevkih (dokazovanje z računom ali z dobavnico) odpravijo z zamenjavo ali s popravilom. Grelni elementi so iz jamstva ali garancije izključeni.
- Nadaljnji garancijski ali jamstveni zahtevki so izključeni v okviru zavezujočega prava.
- Okvare, ki so posledica naravne obrabe, preobremenitve ali nepravilnega ravnanja, so izključene iz jamstva.
- Pri napravah, ki jih je kupec predelal ali spremenil, garancijskih ali jamstvenih zahtevkov ni mogoče uveljavljati.

Konformnost

Leister Technologies AG, Galileo-Strasse 10, 6056 Kaegiswil/Switzerland, potrjuje, da ta izdelek v izvedbi, ki jo prodajamo, izpolnjuje zahteve naslednjih smernic EG:

Smernice: 2006/42, 2014/30, 2014/35, 2011/65
 Usklajeni EN ISO 12100, EN 55014-1, EN 55014-2, EN 61000-6-2,
 normativi: EN 61000-3-2, EN 61000-3-3, EN 62233, EN 60335-1,
 EN 60335-2-45, EN 50581

Kaegiswil, 15.10.2018

Bruno von Wyl

Bruno von Wyl, CTO

Ch. Baumgartner

Christoph Baumgartner, GM

Odlaganje



Elaparater, pribor in embalažo je treba okolju primerno reciklirati. **Samo za države članice EU:** Elaparater ne mečite med gospodinske odpadke!

Предупреждение



Опасност за живота при отваряне на уреда, тъй като компонентите под напрежение и връзките се откриват. Преди отварянето на уреда извадете щепсела от контакта. Преди пускането в действие проверете захранващия кабел и съединителя, а така също и удължителния кабел, за електрически и механични повреди.



Опасност от пожар и експлозия при некомпетентна употреба на уредите за горещ въздух, особено в близост до горивни материали и експлодиращи газове.



Опасност от изгаряне! Тръбата на нагревателния елемент и дюзата да не се докосват, когато са горещи. Оставете уреда да се охлади. Не насочвайте горещата струя въздух към хора и животни.

Внимание



Номиналното напрежение, указано на уреда, трябва да съвпада с мрежовото напрежение.



При използването на уреда на строителни площадки с целзащита на хората е задължително наличието на бързодействащ **защитен изключвател, реагиращ на появата на диференциален ток във веригата** захранваща уреда.



Уредът **трябва да се използва под надзор**. Топлината може да попадне върху горивни материали, които се намират извън зрителното поле. Уредът трябва да се използва само от **обучени специалисти** или под техен надзор. Абсолютно е забранено използването на уреда от деца.



Уредът **да се пази от влага и намокряне**.



Ремонтите следва да се извършват изключително от оторизиран сервиз на Leister. Трябва да се използват само оригинални допълнителни принадлежности и резервни части на Leister.

Гаранция

- За този уред е валидно предоставеното от директния дистрибутор/продавач право на гаранция или отговорност за установени недостатъци, считано от датата на купуване. При претенция за гаранция или отговорност за установени недостатъци (удостоверена чрез фактура или стокова разписка) неизправностите при производство или обработка се отстраняват от дистрибутора посредством подмяна или ремонт. Подгръващите елементи са изключени от отговорността за установени недостатъци или гаранцията.
- Допълнителни претенции за гаранция или отговорност за установени недостатъци се изключват в обхвата на принудителното (публичното) право.
- Повреди, причинени от нормално износване, претоварване или неправилна експлоатация, се изключват от отговорността за установени недостатъци.
- За уреди, които са били преустройвани или променени от купувача, не се поема гаранция или отговорност за установени недостатъци.

Декларация за съответствие

Leister Technologies AG, Galileo-Strasse 10, 6056 Kaegiswil/Switzerland, декларира, че този продукт в състояние на доставка съответства на изискванията на следните директиви на ЕС:

Директиви: 2006/42, 2014/30, 2014/35, 2011/65
 Хармонизирани: EN ISO 12100, EN 55014-1, EN 55014-2, EN 61000-6-2, EN 61000-3-2, EN 61000-3-3, EN 62233, EN 60335-1, EN 60335-2-45, EN 50581

Kaegiswil, 15.10.2018

Bruno von Wyl

Bruno von Wyl, CTO

Ch. Baumgartner

Christoph Baumgartner, GM

Бракуване и изхвърляне



Електрически уреди, аксесоари и опаковки трябва да се предават за рециклиране по съобразен с околната среда начин. **За държави, които не са членки на ЕС:** не изхвърляйте електрически уреди заедно с домакинските отпадъци!

Hoiatus



Seadme avamine on **eluohulik**, kuna see avab juurdepääsu voolu juhtivatele komponentidele ja ühendustele. Enne seadme avamist tõmmake pistik vooluvõrgust välja. Enne kasutuselevõttu tuleb kontrollida, ega toitekaabli, pistikul või pikendusjuhtmel pole elektrilisi ega mehaanilisi kahjustusi.



Kuumaõhuseadmete mitteotstarbekohasel kasutamisel **tekib tuleja plahvatusoht**, eriti tuleohtlike materjalide ja plahvatusohtlike gaaside läheduses.



Põletusoht! Kuumaõhutoru ja düüsi ei tohi puudutada, kui nad on kuumad. Laske seadmel jahtuda. Ärge suunake kuumaõhuvoolu inimestele või loomadele.

Ettevaatust



Seadmel märgitud **nimipinge** peab vastama võrgupingele.



Seadme kasutamisel ehitusplatsidel tingimata kasutada **rikkevoolukaitseülitit**, tagamaks inimeste ohutust.



Seade ei tohi töötada **ilma järelvalveta**. Kuumus võib jõuda tuleohtlike materjalideni, mis asuvad väljaspool nägemisulatust. Seadmega tohivad töötada ainult vastava väljaõppega spetsialistid või nende järelvalve all töötades. Lastele on seadme kasutamine täielikult keelatud.



Kaitske seadet **rõskuse ja niiskuse eest**.



Remonditöid on lubatud teostada ainult tootja poolt sertifitseeritud klienditeeninduskeskuses. Lubatud on kasutada ainult tootja originaal detaile ja originaalseid varuosi.

Garantii

- Sellele seadmele kehtivad otsese turustuspartneri/müüja antud garantii- või pretensioonide esitamise õigused alates ostukuupäevast. Garantiiõude või pretensiooni esitamise korral (tõendamiseks esitada arve või saateleht) kõrvaldab turustuspartner tootmis- või töötlusvead toote asendamise või parandamisega. Kütteelementide kohta pretensioone esitada ei saa ja neile garantii ei laiene.
- Muud garantiinõuete ja pretensioonide esitamine välistatakse imperatiivsete õigusnormide raames.
- Tavapärasest kulumisest, ülekoormusest või asjatundmatust kasutamisest tingitud kahjude kohta pretensioone esitada ei saa.
- Garantiinõude või pretensiooni esitamise õigust ei ole ostja poolt ümberehitatud või muudetud seadmete puhul.

Vastavus

Leister Technologies AG, Galileo-Strasse 10, 6056 Kaegiswil/Switzerland, kinnitab, et see toode täidab meie poolt ringlusse toodud kujul järgmiste EÜ-direktiivide nõuded

Direktiivid: 2006/42, 2014/30, 2014/35, 2011/65
 Harmoneeritud EN ISO 12100, EN 55014-1, EN 55014-2, EN 61000-6-2,
 normid: EN 61000-3-2, EN 61000-3-3, EN 62233, EN 60335-1,
 EN 60335-2-45, EN 50581

Kaegiswil, 15.10.2018

Bruno von Wyl

Bruno von Wyl, CTO

Ch. Baumgartner

Christoph Baumgartner, GM

Kasutuskõlbmatuks muutunud seadmete käitlus



Elektriseadmed, tarvikud ja pakendid tuleb keskkonnasäästlikult ringlusse võtta suunata. **Ainult ELI riikides:** ärge visake elektriseadmed olmeprügi hulka!

Perspėjimas



Atidarius prietaisą, dėl įtampų turinčių sudėtinių dalių ir atvirų sujungimų kyla **pavojus gyvybei**. Prieš jį atidarant reikia ištraukti kištuką iš maitinimo tinklo lizdo. Prieš pradėdami naudoti prietaisą patikrinkite maitinimo laidą ir kištuką bei ilginimo laidą dėl elektros ar mechaninių pažeidimų.



Netinkamai elgiantis su orą kaitinančiais prietaisais, ypač jiems esant netoli degių medžiagų ir sprogių dujų, **jie gali užsidegti ir sprogti**.



Pavojus nusideginti! Neliesiti kaitinimo elemento vamzdelio ir purkštuko, kai jie įkaitę. Leisti prietaisui ataušti. Nenukreipti karšto oro srovės į žmones ar gyvūnus.

Atsargiai



Nominali įtampa, kuri nurodyta ant prietaiso, turi atitikti tinklo įtampą.



Jei prietaisas naudojamas statybvietėje, žmonėms **apsaugoti būtina naudoti apsauginį atjungimo jungiklį**.



Kai prietaisas veikia, privalu jį **stebėti**. Šiluma gali pasiekti degias medžiagas, kurios yra už matomumo ribų. Prietaisą gali naudoti tik **apmokyti asmenys** arba jiems prižiūrint. Vaikams jį naudoti draudžiama.



Saugoti prietaisą nuo drėgmės.



Remonto darbai atliekami tik gamintojo nurodytose aptarnavimo vietose. Leidžiama naudoti tik originalius gamintojo priedus ir atsargines detales.

Garantija

- Šiam prietaisui nuo pirkimo dienos tiesioginis prekybos partneris / pardavėjas suteikia teisę į garantiją. Naudojantis garantija (šią teisę patvirtinant sąskaita faktūra ar tiekimo dokumentu), prekybos partneris pašalina gamybos ar perdirbimo broką pateikdamas naują prekę ar sutaisydamas seną. Kaitinamiesiems elementams garantija negalioja.
- Kiti garantiniai reikalavimai negalimi pagal privalomus teisės aktus.
- Garantija netaikoma gedimams, atsiradusiems dėl natūralaus dėvėjimosi, perkrovos ar netinkamo tvarkymo.
- Garantija negalioja ir tuo atveju, jei prietaisą perkėjas pertvarkė ar pakeitė.

Reikalavimų atitikimas

Leister Technologies AG, Galileo-Strasse 10, 6056 Kaegiswil/Switzerland, mes patvirtiname, kad šio produkto modelis, paleistas mumis į apyvartą, pilnutinai atitinka sekančias EB direktyvas.

Direktyvos: 2006/42, 2014/30, 2014/35, 2011/65

Harmonizuotos EN ISO 12100, EN 55014-1, EN 55014-2, EN 61000-6-2, EN 61000-3-2, EN 61000-3-3, EN 62233, EN 60335-1,

EN 60335-2-45, EN 50581

Kaegiswil, 15.10.2018

Bruno von Wyl, CTO

Christoph Baumgartner, GM

Sunaikinimas



Elektriniai prietaisai, įranga ir pakuotės turi būti teikiami perdirbti aplinkai tinkamu būdu. **Tik ES valstybėms:** Elektriniai prietaisai neišmeskite su buitinėmis atliekomis!

- Deutsch
- English
- Français
- Español
- Português
- Italiano
- Nederland
- Dansk
- Svenska
- Norsk
- Suomi
- Ελληνικά
- Türkçe
- Polski
- Magyar
- Česky
- Slovensky
- Română
- Slovensko
- Български
- Festi
- Lietuviu
- Latviešu
- Русский
- 日本語
- 中文
- عربي
- ไทย
- 한국어

Brīdinājums



Atverot ierīci, pastāv **briesmas dzīvībai**, jo tādējādi var brīvi piekļūt strāvu vadošām detaļām un pieslēgumiem. Pirms atvērt ierīci, atvienojiet to no elektriskā tīkla. Pirms nodošanas ekspluatācijā pārbaudiet, vai strāvas padeves vadam, savienotājam un pagarinājuma vadam nav elektrisku vai mehānisku bojājumu.



Lietojot karstā gaisa ierīces neatbilstoši, jo īpaši degošu materiālu un eksplozīvu gāzu tuvumā, pastāv **ugunsgreka risks un sprādzienbīstamība**.



Apdedzināšanās risks! Nepieskarieties karstai sildelementa caurulei un sprauslai. Ļaujiet ierīcei atdzist. Nevērsiet karstā gaisa strūklu cilvēku vai dzīvnieku virzienā.

Uzmanību



Nominālajam spriegumam, kurš ir norādīts uz ierīces, ir jāatbilst tīkla spriegumam.



Izmantojot ierīces būvdarbos, personu aizsardzības nolūkos noteikti ir nepieciešams **noplūdes strāvas aizsardzības slēdzis**.



Ierīce darbības laikā ir **jāuzrauga**. Siltums var nokļūt līdz degošiem materiāliem, kuri neatrodas Jūsu redzeslokā. Ierīci drīkst lietot tikai **apmācīti speciālisti** vai šādu personu uzraudzībā. Bērniem ierīces lietošana ir kategoriski aizliegta.



Sargiet **ierīci no mitruma un slapjuma**.



Remonta darbi veicami tikai pilnvarotos ražotāja servisa punktos. Atļauts izmantot tikai oriģinālus ražotāja piederumus un rezerves detaļas.

Garantija

- Šis ierīces tiešais izplatītājs/pārdevējs no pirkuma veikšanas datuma sniedz garantiju vai no garantijas izrietošas tiesības. Garantijas vai garantijas saistību pretenziju gadījumā (kā apliecinājums tiek izmantots rēķins vai pavadzīme) attiecībā uz ražojuma vai tā apstrādes defektiem, izplatītājs apmaina bojāto ražojumu ar citu vai novērš defektus, veicot garantijas remontu. Uz sildierīci garantijas saistības vai garantija neattiecas.
- Garantijas vai garantijas saistību pretenzijas obligāto tiesību ietvaros tiek noraidītas šādos gadījumos.
- Garantijas saistības neattiecas uz bojājumiem, kas radušies dabiska nolietojuma, pārslodzes vai nepareizas apkopes rezultātā.
- Garantijas vai garantijas saistību pretenzijas tiek noraidītas attiecībā uz ierīcēm, kuras pircējs ir pārveidojis vai izmainījis.

Atbilstība

Leister Technologies AG, Galileo-Strasse 10, 6056 Kaegiswil/Switzerland, apliecina, ka šis mūsu apgrozījumā nodotais modeļa izstrādājums atbilst visām sekojošo EK direktīvu prasībām.

Direktīvas: 2006/42, 2014/30, 2014/35, 2011/65
 Harmonizētas EN ISO 12100, EN 55014-1, EN 55014-2, EN 61000-6-2,
 normas: EN 61000-3-2, EN 61000-3-3, EN 62233, EN 60335-1,
 EN 60335-2-45, EN 50581

Kaegiswil, 15.10.2018

Bruno von Wyl

Bruno von Wyl, CTO

Ch. Baumgartner

Christoph Baumgartner, GM

Atbrīvošanās no nolietotajiem izstrādājumiem



Elektroiekārtas, piederumi un iesaiņojumi ir jānodod videi draudzīgai pārstrādei. **Tikai ES dalībvalstīm:** Elektroiekārtas neizmetiet sadzīves atkritumos!

Предупреждение

Открытие прибора **опасно для жизни**, так как обнажаются детали, находящиеся под напряжением, и места подключения. Перед открытием прибора выдернуть штепсельную вилку из розетки. Перед вводом в эксплуатацию проверить кабель сетевого питания и штекер, а также удлинительные кабели на электрические и механические повреждения.



Опасность пожара и взрыва при ненадлежащем использовании приборов для подачи горячего воздуха, особенно вблизи воспламеняющихся материалов и взрывоопасных газов.



Опасность получения ожогов! Не дотрагиваться до трубки нагревательного элемента и сопла в горячем состоянии. Дать прибору остыть. Не направлять поток горячего воздуха на людей или животных.

Осторожно

Указанное на приборе **номинальное напряжение** должно соответствовать напряжению в сети.



При работе с прибором на стройках в целях безопасности необходимо использовать **выключатель с дифференциальной защитой**.



Использовать прибор только **под наблюдением**. Тепло может попасть к воспламеняющимся материалам, находящимся вне видимости. Использование прибора разрешено только **обученным специалистам** или под их контролем. Использование прибора детьми строго воспрещается.



Предохранять прибор **от влаги и сырости**.



Ремонт может производиться исключительно в авторизованных сервисных отделениях компании Leister. Разрешается использовать только оригинальные комплектующие и запасные части компании Leister.

Гарантия

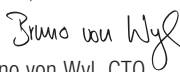
- На данное устройство, начиная с даты покупки, распространяются гарантийные обязательства или поручительство прямого дистрибьютора/продавца. При получении претензий по гарантии или поручительству (с предоставлением счета или квитанции о поставке) производственные дефекты или дефекты обработки устраняются посредством ремонтных работ или замены устройства. Данная гарантия или поручительство не распространяется на нагревательные элементы.
- Другие претензии по гарантии или обязательству исключаются на основании императивных правовых норм.
- Данная гарантия не распространяется на неполадки, возникшие в результате естественного износа, перегрузки или ненадлежащего использования.
- Гарантия или поручительство теряет свою силу, если покупатель переоборудовал устройство или внес в него изменения.

Конформность

Leister Technologies AG, Galileo-Strasse 10, 6056 Kaegiswil/Швейцария, подтверждает, что данное изделие в исполнении, выпущенном нами, удовлетворяет требованиям следующих общеевропейских норм.

Директивы: 2006/42, 2014/30, 2014/35, 2011/65
 Гармонизированные EN ISO 12100, EN 55014-1, EN 55014-2, EN 61000-6-2,
 стандарты: EN 61000-3-2, EN 61000-3-3, EN 62233, EN 60335-1,
 EN 60335-2-45, EN 50581

Kaegiswil, 15.10.2018


 Bruno von Wyl, CTO


 Christoph Baumgartner, GM

Утилизация

Электроприборы, принадлежности и упаковки должны утилизироваться в соответствии с требованиями по охране окружающей среды. **Только для стран ЕС:** не выбрасывайте Электроприборы в хозяйственный мусор!

Deutsch
 English
 Français
 Español
 Português
 Italiano
 Nederland
 Dansk
 Svenska
 Norsk
 Suomi
 Ελληνικά
 Türkçe
 Polski
 Magyar
 Český
 Slovensky
 Română
 Svenska
 Български
 Eesti
 Lietuvių
 Latviešu
 Русский
 日本語
 中文
 عربي
 తెలుగు
 한국어

警告



生命の危険：機器を開けると、導電性の部品および接合部が露出するため危険です。機器を開ける場合は、電源プラグをコンセントから抜いてください。ご使用になる前に、電源ケーブル、コネクター、延長ケーブルに電氣的／機械的損傷がないか点検してください。



火災・爆発の危険：特に可燃物や爆発性ガスの近くでは、熱風機を不適切に使用しないでください。



火傷の危険！：熱をもったヒーターエレメントおよび吹出口には触れないでください。機器が冷却するまで待ってください。熱風を人や動物に向けしないでください。

注意



定格電圧：機器に表示される定格電圧が配電電圧と一致することを確認してください。



漏電遮断機：工事現場で機器を使用する際は、人員保護のために必ず設置してください。



機器は監視下で使用してください。視界の外にある可燃物にも熱が到達する可能性があります。**教育を受けた専門技術者だけが機器を使用できます。または専門技術者の監督下で使用してください。**子供には絶対に使用させないでください。



機器は湿気や水気から保護してください。



認可されたLeisterサービス所にてのみ、修理を行ってください。その際 Leisterの部品のみ利用してください。

保証

- 当機器には直接の販売店パートナーにより保証または保証サービス権利がお買い上げの日付より有効となります。保証または保証サービスを請求なさる場合には（領収書または納品書等の証明書が必要）、製造ミスまたは加工ミスが販売パートナーにより交換品をお届けするか、または修理するなどで処理されます。ヒーターエレメントは保証サービスまたは保証内容から外されています。
- その他の保証および保証サービスの請求は、強行法規の範囲内で認められません。
- 使用の過程で生じる自然な摩耗、過負荷、不適切な使用に起因する損傷は保証の対象外となります。
- お客様が改造や変更を行った場合、当社では一切の責任を負いかねます。また、このような製品も保証の対象外となります。

適合性

6056 Kaegiswil(スイス)のLeister Process Technologies社は、当社により流通される仕様の本製品が以下のEU指令の要求項目を充足することを確認しています。

指令： 2006/42, 2014/30, 2014/35, 2011/65
 整合規格： EN ISO 12100, EN 55014-1, EN 55014-2, EN 61000-6-2, EN 61000-3-2, EN 61000-3-3, EN 62233, EN 60335-1, EN 60335-2-45, EN 50581

Kaegiswil, 15.10.2018

Bruno von Wyl

Bruno von Wyl, CTO

Ch. Baumgartner

Christoph Baumgartner, GM

廃棄処分



電子機器、アクセサリ、梱包材は、環境に配慮し必ず分別の上リサイクルしてください。EU諸国において、電子機器を一般ごみで廃棄することは固く禁じられています。

警告



打开设备时，带电元件及接头显露，可能导致生命危险。打开设备前应将电源插头从插座上拔下。调试前检查电源线及插头以及延伸缆线是否有电气和机械损伤。



热风设备使用不当，尤其是在可燃物或可爆炸气体附近使用时，可能导致**火灾和爆炸危险**。



燃烧危险！不要触摸热的加热管元件和喷嘴。冷却设备。热空气射流切勿指向人或动物。

小心



所设定的设备**额定电压**务必要与电源电压保持一致。



在施工现场使用设备时，为确保人员安全，必须使用**故障电流开关**。



设备运行时**必须进行监控**。热气可能到达视线外的可燃物上。只能由**受过培训的人员**或在其监督下操作设备。儿童不得使用设备。



注意设备**防潮防湿**。



修理只可以通过经授权的Leister-服务站执行。只可以使用正宗的Leister-配件和备件。

质量保证

- 此设备自购买之日起适用直销代理/销售商提供的担保或保修权利。若因生产或加工问题提出担保或保修要求（通过账单或供货单证明），此类问题将由经销商通过更换备件或维修予以排除。加热元件不属于担保或保修范围。
- 其他担保或保修要求均依照强制性法规予以排除。
- 由正常磨损、过载或不当操作造成的损坏不可享受保修服务。
- 若购买者对设备进行改装或更改，则不再享受担保或保修服务。

一致性

Leister Technologies AG, Galileo-Strasse 10, 6056 Kaegiswil/Schweiz, 确认，我们投入使用的产品满足下列欧盟准则的要求。

准则： 2006/42, 2014/30, 2014/35, 2011/65
符合标准： EN ISO 12100, EN 55014-1, EN 55014-2, EN 61000-6-2, EN 61000-3-2, EN 61000-3-3, EN 62233, EN 60335-1, EN 60335-2-45, EN 50581

Kaegiswil, 15.10.2018

Bruno von Wyl

Bruno von Wyl, CTO

Ch. Baumgartner

Christoph Baumgartner, GM

废料处理



电器、附件及包装均应以环保方式进行回收。
仅针对欧盟国家：请不要将电器按家庭垃圾处理！

- Deutsch
- English
- Français
- Español
- Português
- Italiano
- Nederland
- Dansk
- Svenska
- Norsk
- Suomi
- Ελληνικά
- Türkçe
- Polski
- Magyar
- Česky
- Slovensky
- Română
- Slovensko
- Български
- Eesti
- Lietuviu
- Latviešu
- Русский
- 日本語
- 中文
- عربي
- ភាសាខ្មែរ
- 한국어

产品中有害物质的名称及含量

| 部件名称 | 有害物质 | | | | | |
|--------------------|-----------|-----------|-----------|------------------|---------------|-----------------|
| | 铅 (Pb) | 汞 (Hg) | 镉 (Cd) | 六价铬 (Cr (VI)) | 多溴联苯 (PBB) | 多溴二苯醚 (PBDE) |
| 塑料外壳 | ○ | ○ | ○ | ○ | ○ | ○ |
| 金属外壳/螺丝/轴承/夹钳 | ○ | ○ | ○ | × | ○ | ○ |
| 电机组件 | ○ | ○ | ○ | ○ | ○ | ○ |
| 控制组件 (开关、PCB、热电偶等) | × | ○ | ○ | × | ○ | ○ |
| 电源线/连接线 | × | ○ | ○ | ○ | ○ | ○ |
| 加热芯 | × | ○ | × | × | ○ | ○ |

本表格依据SJ/T 11364的规定编制。

○:表示该有害物质在该部件所有均质材料中的含量均在GB/T 26572规定的限量要求以下。

×:表示该有害物质至少在该部件的某一均质材料中的含量超出GB/T 26572 规定的限量要求。



Deutsch

English

Français

Español

Português

Italiano

Nederland

Dansk

Svenska

Norsk

Suomi

Ελληνικά

Türkçe

Polski

Magyar

Česky

Slovensky

Română

Slovensko

Български

Eesti

Lietuvių

Latviešu

Русский

日本語

中文

عربي

ภาษาไทย

한국어

تحذير



الخطر عندما تفتح الأداة، كما تتعرض المكونات الحية والاتصالات. لذلك، قبل فتحه، افصل أداة لضمان انقطاع من التيار الكهربائي. قبل وضع موضع التنفيذ، والتحقق من الحبل امدادات الطاقة والموصل وكذلك تمديد الكابلات عن الضرر الكهربائية والميكانيكية.



الاستخدام غير الصحيح لأداة الهواء الساخن (على سبيل المثال ارتفاع درجة الحرارة من المواد) يمكن أن تشكل خطراً على النار والانفجار، وخاصة بالقرب من المواد القابلة للاحتراق والغازات المتفجرة.



لا تلمس السكن عنصر التدفئة، فوهة الهواء والتفريغ المواد بالبلاستيك عندما تكون ساخنة لأنها يمكن أن تسبب الحروق. السماح للأداة ببرد. لا توجه تدفق الهواء الساخن والمواد بالبلاستيك التفريغ في اتجاه الأشخاص أو الحيوانات.

الحذر



الجهد المصنف المدون على الجهاز يجب ان يتوافق مع الجهد الكهربائي الرئيسي.



يتعين استخدام مفتاح عزل خطأ الدائرة FI بشدة لحماية العاملين عند استخدام الجهاز في مواقع البناء.



لا يُسمح بترك الجهاز يعمل بدون ملاحظة. فقد تصل الحرارة إلى مواد قابلة للاشتعال غير مرئية. لا يمكن استخدام الجهاز إلا بواسطة متخصصين مدربين أو تحت إشرافهم. لا يُسمح للأطفال بتشغيل الجهاز تحت أي ظرف.



لحماية الجهاز من الرطوبة والبلل.



يجب فقط أن يتم إصلاح من قبل مراكز خدمة بيسنير المأذون. المقيدة للاستخدام مع الملحقات بيسنير الأصلية وقطع الغيار.

ضمان

- تسري على هذا الجهاز حقوق الضمان والمسؤولية عن العيوب التي يمنحها شريك المبيعات المباشر/البائع اعتبارًا من تاريخ الشراء. وفي حالة المطالبة بالضمان أو بالمسؤولية عن العيوب (مع الإثبات بفاثورة أو إشعار تسليم)، يقوم شريك المبيعات بتدارك عيوب التصنيع أو المعالجة إما بإجراء تسليم بديل أو بالتصليح. وتُستبعد عناصر التسخين من المسؤولية عن العيوب أو الضمان.
- تُستبعد المطالبات الأخرى بالمسؤولية عن العيوب أو الضمان في إطار القانون الإلزامي.
- لا تشمل المسؤولية عن العيوب الأضرار التي ترجع إلى التآكل والبلى الطبيعي أو فرط التحميل على الجهاز أو التعامل معه بشكل غير مناسب.
- لا تنشأ مطالبات بالضمان أو بالمسؤولية عن العيوب مع الأجهزة التي قام المشتري بإدخال تعديلات أو تغييرات عليها.

التوافق

Kaegiswil, 15.10.2018

تعلن شركة **Leister Technologies AG**، **Galileo-Strasse 10**، **CH-6056 Kaegiswil**، **سويسرا**

بموجب هذا المستند أن الجهاز الموضح أدناه، والصادر بمعرفتنا، يستوفي أحكام توجيه (توجيهات) المفوضية الأوروبية التالية:

Bruno von Wyl

Bruno von Wyl, CTO

التوجيهات: 2006/42, 2014/30, 2014/35, 2011/65 تحذير: EN ISO 12100, EN 55014-1, EN 55014-2

EN 61000-3-3, EN 61000-3-2, EN 61000-6-2

Christoph Baumgartner, GM

EN 50581, EN 60335-2-45, EN 60335-1, EN 62233

الأجهزة الكهربائية والمستلزمات والعبوات يجب أن تُجرى عليها عملية إعادة تصنيع موافقة للبيئة. فقط في دول الاتحاد الأوروبي: لا تلقي الأجهزة الكهربائية في القمامة المنزلية!



عربي

فارسی

한국어

คำเตือน



อันตราย: โปรตระมัตระวังอันตราย จากการเปิดฝาอุปกรณ์ลมร้อน ในขณะที่เสียบปลั๊กหรือ อุปกรณ์กำลังทำงานอยู่ ดังนั้นก่อนการเปิดอุปกรณ์ลมร้อน ควรดึงปลั๊กสายไฟออก เพื่อตัดกระแสไฟฟ้าก่อนทุกครั้ง

ก่อนการใช้งาน ตรวจสอบสายไฟสำหรับจ่ายพลังงานและตัวเชื่อมต่อเช่นเดียวกันกับสายเชื่อมต่อสำหรับไฟฟ้าและความเสียหายของเครื่องจักรกล



การใช้งานเครื่อง Extruder ที่ไม่ถูกต้อง เช่น การให้ความร้อนกับวัสดุมากเกินไป อาจทำให้เกิดการลุกของไฟและระเบิดได้ โดยเฉพาะอย่างยิ่งเมื่ออยู่ใกล้สารไวไฟหรือก๊าซที่ระเบิดได้



ไม่ควรสัมผัสส่วนที่ให้ความร้อน หัวจ่ายลม และพลาสติกในขณะที่ร้อนอยู่จะทำให้ผิวหนังไหม้ได้ ควรปล่อยให้เครื่องเย็นลง และอย่าหันอุปกรณ์ลมร้อนไปในทิศทางที่มีผู้คนหรือสัตว์อยู่ในบริเวณนั้น

ข้อควรระวัง



ต่อไฟฟ้าให้ถูกต้องกับโวลต์ของเครื่อง



เพื่อความปลอดภัยของผู้ใช้งานในพื้นที่ก่อสร้าง ขอแนะนำให้ต่อ RCCB หรืออุปกรณ์ตัดกระแสไฟฟ้า เมื่อไฟฟ้าวาง



ควรใช้งานเครื่องในความดูแลอย่างระมัดระวัง เพราะความร้อนสามารถเป็นตัวการก่อให้เกิดอุบัติเหตุไฟได้ ดังนั้นผู้ใช้งานจึงควรมีความรู้และความชำนาญ ไม่อนุญาตให้เด็กใช้เครื่องนี้



หลีกเลี่ยงการโดนน้ำและความชื้น



หากเครื่องเกิดการชำรุด สามารถส่งซ่อมบำรุงได้ที่ศูนย์บริการหลังการขายของ Leister และใช้อะไหล่แท้ของ Leister เท่านั้น

การรับประกัน

- สำหรับอุปกรณ์เครื่องนี้ จะได้รับสิทธิการรับประกันหรือการรับรองผลิตภัณฑ์โดยตรงจากตัวแทนจำหน่าย/ผู้ขายนับจากรวันที่ซื้อ สำหรับการขอใช้สิทธิการรับประกันหรือการรับรองผลิตภัณฑ์ (โดยต้องใช้ใบเสร็จรับเงินหรือใบส่งสินค้าเป็นหลักฐานประกอบ) ในกรณีที่เป็นการผิดพลาดจากผู้ผลิตหรือขั้นตอนการผลิต ทางตัวแทนจำหน่ายจะพิจารณาเปลี่ยนอุปกรณ์ให้ใหม่หรือซ่อมแซม ส่วนประกอบสำหรับระบบทำความร้อนจะไม่รวมอยู่ในสิทธิการรับประกันหรือรับรองผลิตภัณฑ์นี้
- การยกเว้นสิทธิการรับประกันหรือรับรองผลิตภัณฑ์จะต้องอยู่ภายใต้ขอบเขตของกฎหมายที่บังคับใช้
- การรับประกันจะไม่ครอบคลุมความเสียหายที่เกิดจากการสึกหรอตามอายุการใช้งานโดยปกติ การใช้งานหนักเกินกำหนด หรือการใช้งานอย่างไม่ถูกต้อง
- การรับประกันหรือการรับรองผลิตภัณฑ์จะไม่ครอบคลุมอุปกรณ์ที่ผ่านการดัดแปลงหรือเปลี่ยนแปลงโดยผู้ซื้อ

การรับรอง

Leister Technologies AG, Galileo-strasse 10, 6056 Kaegiswil/ Switzerland
ขอรับรองว่าผลิตภัณฑ์นี้ ผ่านการผลิต และทดสอบมาตรฐานในระบบของเราตามข้อกำหนดและมาตรฐานในหลักสากลดังต่อไปนี้

Directives: 2006/42, 2014/30, 2014/35, 2011/65
Harmonized EN ISO 12100, EN 55014-1, EN 55014-2, EN 61000-6-2,
Standards: EN 61000-3-2, EN 61000-3-3, EN 62233, EN 60335-1,
EN 60335-2-45, EN 50581

Kaegiswil, 15.10.2018

Bruno von Wyl

Bruno von Wyl, CTO

Christoph Baumgartner

Christoph Baumgartner, GM

ระบบการกำจัดขยะ



อุปกรณ์ไฟฟ้า อุปกรณ์เสริม และหีบห่อบรรจุภัณฑ์ จะต้องแยกประเภทเพื่อทำการรีไซเคิลและเป็นมิตรต่อสิ่งแวดล้อม โดยเฉพาะสำหรับประเทศในสหภาพยุโรป: ห้ามทิ้งอุปกรณ์ไฟฟ้าในขยะครัวเรือน!

Deutsch

English

Français

Español

Português

Italiano

Nederland

Dansk

Svenska

Norsk

Suomi

Ελληνικά

Türkçe

Polski

Magyar

Česky

Slovensky

Română

Slovensko

Български

Eesti

Lietuviu

Latviešu

Русский

日本語

中文

عربي

ภาษาไทย

한국어

경고



감전위험: 기기의 분해 시, 전도성 부품들과 접속부분들의 노출로 인한 심각한 감전사고가 발생할 수 있기 때문에 기기를 열기 전 에콘센트에서 전원플러그를 반드시 뽑는다.



화재 및 폭발위험: 열풍기를 부적절하게 사용할 경우, 예를 들면, 인화물질 및 폭발성 가스에 근접사용 시



화상위험: 가열된 상태의 히터튜브 또는 노즐에 접촉할 경우. 사용후 기기는 반드시 냉각시켜야 하며, 열풍을 사람이나 동물을 향하게 해서는 안 된다.

주의



정격전압: 기계에 언급되어진 정격전압은 공급전압과 일치해야 한다.



FI스위치: 건설현장에서 인부의 안전사고 방지를 위해 당사는 기기를 잔류전류회로차단기(Residual Current Circuit Breaker)에 연결하여 사용하기를 강력히 권유한다.



눈에 보이지 않는 곳의 인화물질에 열기가 닿을 수 있기 때문에 작업자는 항상 기기를 잘 주목하여야 한다. 기기는 반드시 잘 교육 받은 사람이나 그러한 사람의 감시 하에 사용되어야 한다. 어린이들이 사용해서는 안 된다.



습기나 수분으로부터 기기를 보호해 주어야 한다.



수리는 반드시 공인된 LEISTER 서비스센터에서 LEISTER 정품만을 사용하여 시행되어야 한다.

보증

- 이 기기의 보증기간은 기본적으로 구입일로부터 1년이다(입증할 증명서필 포함). 발생된 문제점은 교환이나 수리를 통해 해결한다. 모든 히터(히팅엘레먼트)는 보증에서 제외된다.
- 기타 요구사항들은 법정의 결정에 따른다.
- 통상적인 마모, 과부하 또는 부적절한 취급에 의해 발생한 손상들은 보증에서 제외된다.
- 고객에 의해 개조 또는 변형이 이루어진 기기에 대해 고객은 어떠한 권리도 주장할 수 없다.

일치

Leister Technologies AG, Galileo-Strasse 10, 6056 Kaegiswil/Schweiz사는, 당사에 의해 유통되는 이 제품이 아래에 있는 유럽규정들의 요구사항들을 충족시킨다는 것을 확인한다.

- 지침: 2006/42, 2014/30, 2014/35, 2011/65
- 일치된 표준: EN ISO 12100, EN 55014-1, EN 55014-2, EN 61000-6-2, EN 61000-3-2, EN 61000-3-3, EN 62233, EN 60335-1, EN 60335-2-45, EN 50581

Kaegiswil, 15.10.2018

Bruno von Wyl

Bruno von Wyl, CTO

Ch. Baumgartner

Christoph Baumgartner, GM

폐기처리



전자장치, 부품 및 포장 재료는 환경 적으로 건전한 방법으로 재활용해야 합니다. **유럽 연합 국가:** 전자장치 은 가정 쓰레기와 함께 처리해서는 안됩니다.

- Deutsch
- English
- Français
- Español
- Português
- Italiano
- Nederland
- Dansk
- Svenska
- Norsk
- Suomi
- Ελληνικά
- Türkçe
- Polski
- Magyar
- Česky
- Slovensky
- Română
- Slovensko
- Български
- Eesti
- Lietuviu
- Latviešu
- Русский
- 日本語
- 中文
- عربي
- தமிழ்
- 한국어